

TILASTOKATSAUS

*naisten
tietotyöstä*

MAASEUDULLA



MDI

©2021 MDI Public Oy

Tilastokatsaus naisten tietotyöstä maaseudulla

Kirjoittajat Rasmus Aro, MDI | Emilia Kangas, SeAMK | Samuli Manu, MDI |

Sari Rannanpää, MDI | Kirsi Siltanen, MDI

Taitto, ulkoasu ja valokuvat Anssi Kumpula, MDI

Tämä tilastokatsaus on tehty osana Uuden työn mahdollisuudet maaseudulla naisten näkökulmasta (UUTTU) -hanketta, jota rahoittaa maa- ja metsätalousministeriö Maaseutupolitiikan neuvoston asettaman hankeryhmän esityksestä, Mäkelän valtakunnallisiin maaseudun tutkimus- ja kehittämishankkeisiin suunnatuista varoista.

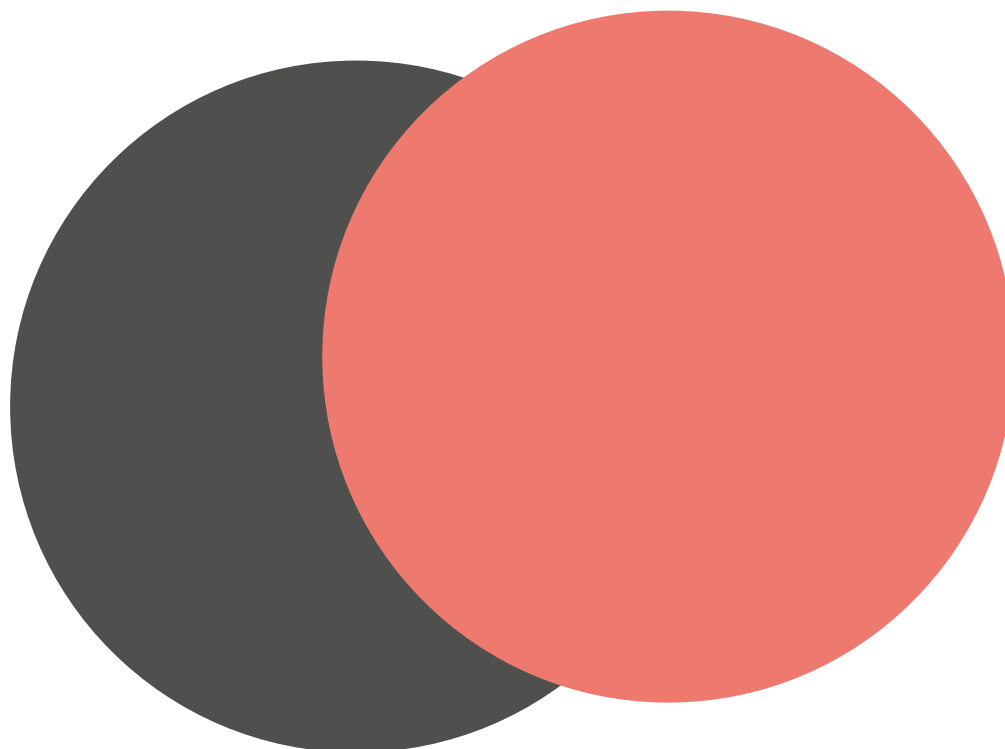
ISBN 978-952-69829-1-5 (PDF)

mdi.fi

SISÄLTÖ

TIIVISTELMÄ	4
1 JOHDANTO	6
1.1 Käytetyt aineistot ja luokitukset	7
1.1.2 Suomen ympäristökeskuksen kaupunki–maaseutuluokitus	7
1.1.3 Analyysin aineisto	9
2 TYÖLLISEN VÄESTÖN KEHITYS JA TYÖMARKKINOIDEN SUKUPOUOLITTUNEISUUS	10
2.1 Yleiskuva naisten työllisyydestä maaseutualueilla	11
2.2 Suomen työmarkkinoiden sukupuolittuneisuus	13
3 NAISTEN TIETOTYÖ MAASEUDULLA	16
3.1 Naisten tietotyön merkitys maaseutualueilla	17
3.2 Naisten tietotyön kehitys maaseutualueilla 2007–2018	24
4 YHTEENVETO –JOHTOPÄÄTÖKSET JA POHDINTA TILASTOANALYYSISTA	29
4.1 Yhteenveto ja johtopäätökset	30
4.2 Pohdintaa	32
LÄHTEET	36

TIIVISTELMÄ



Tässä tilastokatsauksessa keskitytään työvoiman sukupuolisegregaatioon Suomessa kaupunki–maaseutuluokituksella ja tietointensiivisen työn sukupuolisegregaatioon Suomessa aluetasolla.

Suomen työmarkkinat ovat erittäin sukupuolittuneet (EK, 2019), eikä toimialojen jako ”miesten ja naisten aloiksi” ole muuttunut paljoakaan viimeisten vuosikymmenten aikana. Lähes *neljä viidestä suomalaisesta* työskentelee alalla, jossa vähintään 60 prosenttia muista työllisistä on samaa sukupuolta. Koko maan tasolla erityisen voimakkaasti sukupuolittuneita aloja ovat esimerkiksi terveys- ja sosiaalipalvelut, kaivostoiminta ja rakentaminen. Työvoiman sukupuolisegregaatiosta ei ole kuitenkaan laadittu tarkempaa analyysiä kaupunki–

maaseutuluokituksella, eikä aluetasoisia analyysiä tietointensiivisen työn sukupuolisegregaatiosta ole ollut analyyseissä mukana.

Maaseutumaisten alueiden työmarkkinat ovat hieman voimakkaammin sukupuolittuneet kuin kaupunkialueilla, joskin tämä voi johtua yksittäisten voimakkaasti sukupuolittuneiden alojen korostuneesta merkityksestä maaseutualueilla. Työmarkkinoiden sukupuolittuneisuus korostuu maaseutualueilla etenkin terveys- ja sosiaalipal-

veluiden, koulutuksen, majoituksen sekä ravitsemispalveluiden aloilla.

Tietotyöaloja ovat informaatio ja viestintä, rahoitus- ja vakuutustoiminta, ammatillinen, tieteellinen ja tekninen toiminta, hallinto- ja tukipalvelutoiminta sekä koulutus, ja ne ovat verrattain vähän sukupuolittuneet. Maaseutualueilla tietotyöalojen sukupuolittuneisuus on hieman vähäisempää kuin kaupunkialueilla. Tietotyöaloista erityisen miesvaltainen on informaatio ja viestintä-toimiala (76 %), kun taas koulutuksen toimiala on huomattavan naisvaltainen (74 %), erityisesti maaseutualueilla. Muilla tietoaloilla naisten osuus vaihtelee 44–60 prosentin välillä, mutta myös näillä aloilla sukupuolittuneisuus on vahvempaa, kun tarkastellaan tarkemmalla toimialajakaumalla.

Naisten tietotyön osuus kasvanut hitaasti, koulutus tärkein toimiala

Vuonna 2018 Suomessa oli noin 224 000 tietotyötä tekevää naista. Vaikka tietotyötä tekevien naisten osuus kaikista työllisistä naisista (19,2 %) oli hieman korkeampi kuin miesten vastaava luku, tietotyötä tekevien naisten määrä kasvoi kuitenkin vuosien 2007–2018 aikana huomattavasti vähemmän (6 150 henkilöllä eli +2,8 %) kuin tietotyötä tekevien miesten määrä (22 600 henkilöä eli +12,1 %). Tietotyötä tekevien naisten määrä kasvoi informaatio ja viestintä -alalla, hallinto- ja tukipalvelutoiminnassa sekä ammatillisen, tieteellisen ja teknisen toiminnan aloilla. Ero oli erityisen suuri informaatio ja viestintä -alalla (naiset +2 100 henkilöä, miehet +14 300 henkilöä), rahoitus- ja vakuutustoiminnassa työskentelevien (naiset -4 500 henkilöä, miehet +3 200 henkilöä), koulutus (naiset -400 henkilöä, miehet -4 100 henkilöä).

Koulutuksen merkitys naisten tietotyössä on erittäin korostunut, sillä 48 prosenttia tietotyötä tekevästä naisista työskentelee koulutuksen alalla (miesten ryhmässä 24 prosenttia). Koulutuksen merkitys on erityisen korostunut maaseutualueilla, joissa jopa 60 prosenttia tietotyötä tekevästä naisista työskentelee koulutuksen alalla (harvaan asutulla maaseudulla 64 %).

Naisten tietotyö on yleisintä kaupunkialueilla

Naisten tietotyö ilman koulutuksen alaa keskittyy hyvin vahvasti kaupunkialueille. Keskittyminen kaupunkialueille on voimakasta myös koulutustoimiala mukaan luettuna. Kaupunki–maaseutuluokituksella pelkästään sisemmällä kaupunkialueella työskentelee yli puolet tietotyötä tekevästä naisista, ja kaikilla kaupunkialueilla asuu taas jopa 86,3 prosenttia tietotyötä tekevästä naisista, vaikka alueella asuu vain 75,9 prosenttia työllisistä naisista.

Maaseutualueilla asui 15 940 tietotyötä tekevää naista (13,7 prosenttia tietotyötä tekevästä) vuonna 2018. Tietotyötä tekevien määrä oli maaseutualueista korkein kaupungin läheisellä maaseudulla (5 300 tietotyötä tekevää) sekä ydinmaaseudulla (4 900 tietotyötä tekevää). Maaseudun paikalliskesköksissä asui vuonna 2018 noin 3 700 tietotyötä tekevää naista, kun taas harvaan asutulla maaseudulla asui vain 2 030 tietotyötä tekevää naista. Naisten tietotyö oli siis vuonna 2018 yhä hyvin vahvasti kaupunkialueiden ilmiö.

Tietotyötä tekevien osuus jäi maakuntatasolla matalaksi etenkin maakunnissa, joiden elinkeinorakenne nojaa vahvasti teollisuuden sekä maa- ja metsätalouden aloihin ja joista puuttuu merkittävä yliopistotoiminta. Tähän ryhmään kuuluvat esimerkiksi teollisen rakennemuutoksen kokeneet Satakunta ja Kymenlaakso sekä esimerkiksi Etelä- ja Keski-Pohjanmaa. Näissä maakunnissa vain 5–6 prosenttia kaikista työllisistä ja työllisistä naisista työskenteli tietotyöaloilla.

Kaikissa maakunnissa tietotyö on yleisempää miesten ryhmässä. Erot tietotyötä tekevien miesten ja naisten osuuksissa ovat suurimmat suurissa yliopistomaakunnissa. Miesten tietotyö korostuu erittäin voimakkaasti suhteessa naisten tietotyöhön etenkin Pohjois-Pohjanmaalla, Keski-Suomessa ja Pirkanmaalla, mutta myös Uudellamaalla. Maakunnissa, joissa tietotyö on ylipäätään vähäistä, ero tietotyötä tekevien naisten ja miesten osuuksissa on taas huomattavasti vähäisempi. Vähäisin ero tietotyötä tekevien naisten ja miesten osuudessa on Kainuussa.

1 JOHDANTO

Työvoiman sukupuolisegregaatiosta on tehty analyysejä (mm. Tilastokeskus, THL, Maaseutubarometri), mutta ne on tyypillisesti laadittu joko sektoreittain, päätoimialoittain tai maakunnittain. Tarkempaa ajankohtaista analyysiä työvoiman sukupuolisegregaatiosta kaupunki–maaseutuluokituksella ei ole tehty, eikä tietointensiivisen työn sukupuolisegregaatio aluetasolla ole ollut analyyseissä mukana. Lisäksi tietointensiivisiä organisaatioita ja tietotyötä on tutkittu paljon, mutta nais erityistä ja/tai sukupuolitietoista tutkimusta tietotyöstä on tehty melko vähän (Truss ym. 2015). Tämä tilastokatsaus paikkaa tätä tunnistettua tietopuutetta. Tässä tilastokatsauksessa keskitytään työvoiman sukupuolisegregaatioon Suomessa kaupunki–maaseutuluokituksella sekä tietointensiivisen työn sukupuolisegregaatioon Suomessa aluetasolla.

Tilastokatsaus on tehty osana *Uuden työn mahdollisuudet maaseudulla naisten näkökulmasta (UUTTU)* -hanketta, jossa tutkitaan, mitkä tekijät edistävät tai jarruttavat uuden työn mahdollisuuksia maaseudulla naisten näkökulmasta. Tutkimuksen toteuttavat Aluekehittämisen konsulttitoimisto MDI Public Oy sekä KTT Emilia Kangas.

UUTTU-hankkeen rahoittaa maa- ja metsätalousministeriö Maaseutupolitiikan neuvoston asettaman hankeryhmän esityksestä, Makeran valtakunnallisiin maaseudun tutkimus- ja kehittämishankkeisiin suunnatuista varoista.

1.1 KÄYTETYT AINEISTOT JA LUOKITUKSET

Tämä tilastotarkastelu perustuu Tilastokeskukselta tilattuun erillisaineistoon työllisistä asuinpaikan ja työpaikan toimialan mukaan TOL2008-luokituksella. Hallinnollisena rajauksena on käytetty Suomen ympäristökeskuksen kaupunki–maaseutuluokitusta. Koska Tilastokeskuksen saatavilla oleva data on TOL-luokituksen kaksinumeroisella, täytyi tietotyön määrittelyn perustua tähän luokitukseen.

Tilastotarkastelua varten tietotyö määritettiin TOL2008-luokituksella seuraaviksi aloiksi:

1. Informaatio ja viestintä 61—63
2. Rahoitus- ja vakuutustoiminta 64—66
3. Ammatillinen, tieteellinen ja tekninen toiminta 70—74
4. Hallinto- ja tukipalvelutoiminta 82
5. Koulutus 85

On kuitenkin huomionarvoista, että määrittelymään kuuluvilla aloilla oletettavasti tehdään myös työtä, joka ei täytä tietotyön määrittelyä, ja toisaalta luokitusten ulkopuolisilla aloilla tehdään myös tietotyötä. Näihin puutteisiin on kuitenkin haastavaa vastata saatavilla olevilla tilastoaineistoilla. Tarkempaa pohdintaa tilastoaineistoista löytyy kappaleesta 4.2.

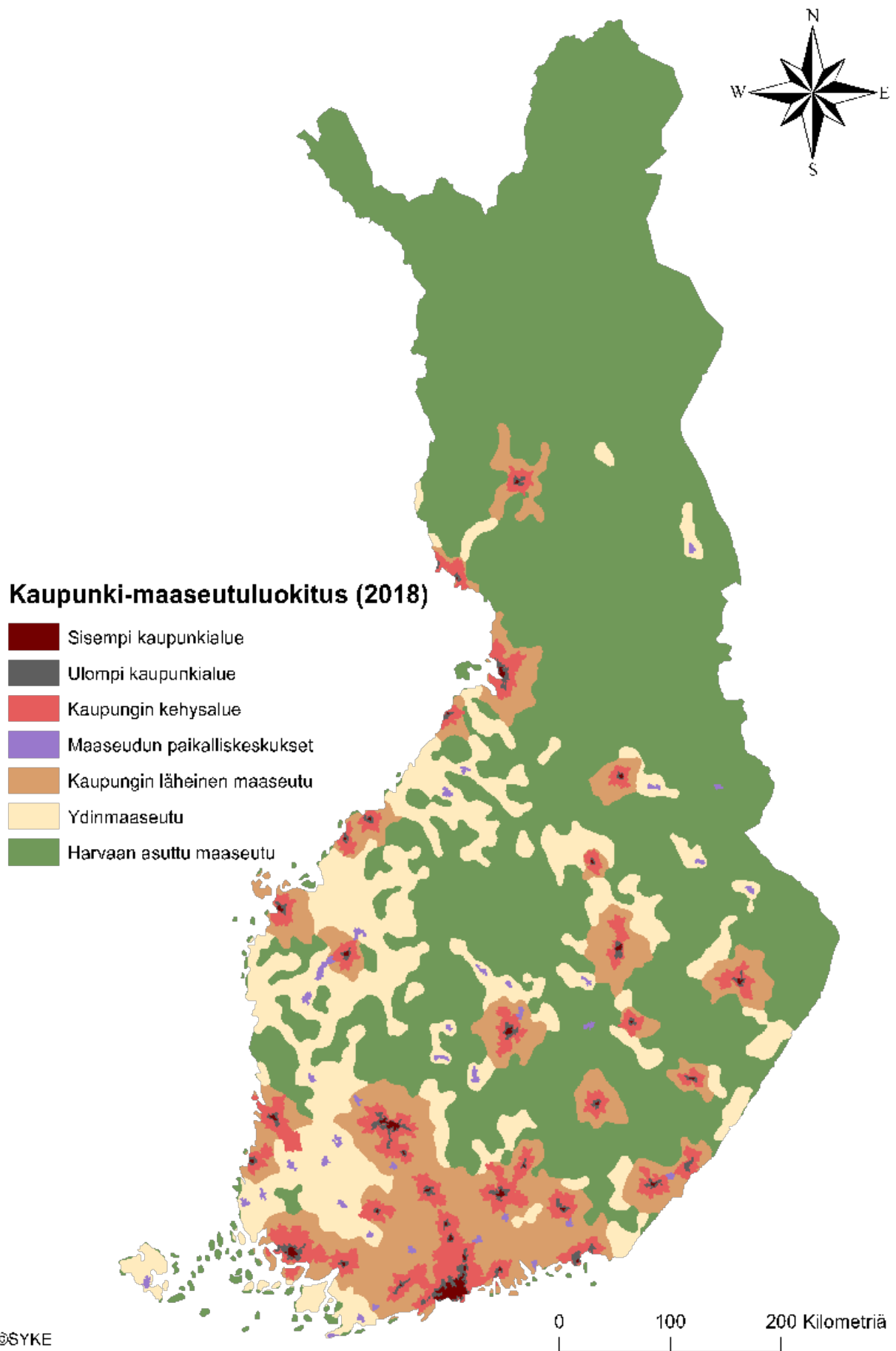
1.1.1 SUOMEN YMPÄRISTÖKESKUKSEN KAUPUNKI–MAASEUTULUOKITUS

Tässä tarkastelussa maaseudun tietotyötä ja maaseutua ylipäänsä tarkastellaan hallinnollisten rajausten (maakunnat, kunnat) lisäksi Suomen ympäristökeskuksen kaupunki–maaseutuluokituksella. Kaupunki–maaseutuluokitus (YKR) on Suomen ympäristökeskuksen kehittämä luokitus kaupunki- ja maaseutualueille. Luokitus on tehty käyttäen 250 x 250 metrin YKR-ruutuaineistoa, ja viimeisin kaupunki–maaseutuluokitus on vuodelta 2020. Koska luokitus on paikkatietopohjainen, se ei perustu hallinnollisiin kuntarajoihin, vaan saman kunnan sisällä voi olla sekä erityyppisiä kaupunkialueita että maaseutualueita. Tämän seurauksena esimerkiksi kaupunkimaisen kunnan maaseutualueella asuvat lukeutuvat tarkastelussa maaseudulla asuviksi eivätkä kaupungeissa asuviksi.

Alueluokituksia on yhteensä seitsemän kappaletta, joista kolme on kaupunkialueita ja neljä maaseutualueita. Kaupunkialueita ovat kaupunkiseutujen yli 15 000 asukkaan keskustaajamat, ja ne voidaan vielä jakaa tarkemmin sisempiin- ja ulompiin kaupunkialueisiin sekä kaupungin kehysalueeseen. Maaseutualueet on rajattu kaupunkien kehysalueiden ulkopuolelle, ja ne jaetaan tarkemmin vielä maaseudun paikalliskeskukseen, kaupungin läheisiin maaseutuihin, ydinmaaseutuihin sekä harvaan asuttuun maaseutuun. (Kartta 1 ja Taulukko 1.)

ALUELUOKKA	KUVAUS
Sisempi kaupunkialue	”Kaupunkien tiivis yhtenäinen tehokkaasti rakennettu alue”.
Ulompi kaupunkialue	”Sisemmän kaupunkialueen reunasta yhtenäisesti jatkuvan taajamarakenteen reunalle ulottuva kaupunkimaisen tehokkuuden alue”.
Kaupungin kehysalue	”Kaupunkiin välittömästi kytkeytyvä osa kaupungin ja maaseudun välivyöhykkeestä”.
Maaseudun paikalliskeskukset	”Suurempien kaupunkialueiden ulkopuolella sijaitsevat taajamakeskukset, pikkukaupungit ja isot kirkonkylät”.
Kaupungin läheinen maaseutu	”Maaseutumainen alue, joka on toiminnallisesti ja fyysisesti lähellä kaupunkialueita”.
Ydinmaaseutu	”Intensiivistä maankäyttöä ja/tai paikallistasolla elinkeinorakenteeltaan monipuolista suhteellisen tiiviisti asuttua maaseutua”.
Harvaan asuttu maaseutu	”Harvaan asuttua aluetta, jossa toiminnoiltaan monipuolisia keskittymiä ei ole tai ne ovat pieniä ja sijaitsevat etäällä toisistaan. Alueen maa-alueesta suurin osa on metsää”.

Taulukko 1. Suomen ympäristökeskuksen kaupunki–maaseutuluokitus kartalla ja alueiden selitteet taulukossa. Lähde: Suomen ympäristökeskus, kaupunki–maaseutuluokitus.



Kartta 1. Suomen ympäristökeskuksen kaupunki-maaseutuluokitus kartalla. Lähde: Suomen ympäristökeskus.

1.1.2 ANALYYSIN AINEISTO

Käytetty aineisto on Tilastokeskukselta erikseen tilattu tilastoaineisto työllisistä asuinpaikan ja työpaikan toimialan mukaan. Aineisto sisältää kaikki Suomen työlliset asuinkunnan ja SYKEN kaupunki-maaseutuluokituksen perusteella. Muita aineistossa olevia muuttujia ovat henkilön sukupuoli (mies-nainen), karkea ikäryhmä (alle 35-vuotiaat työlliset, yli 35-vuotiaat työlliset) sekä työpaikan toimiala TOL2008-luokituksella kaksinumeroitettuna (käsittäen 88 eri toimialaa sekä 21 yleisempää toimialaa). On huomionarvoista, että aineisto käsittää ainoastaan työlliset henkilöt, eli mukana ei ole työllisten ulkopuolisia henkilöitä.

Aineisto on kerätty vuosilta 2007–2018. Vuosi 2018 oli aineistoa tilatessa tuorein tilastovuosi, josta on saatavilla tietoa toimialoittain työllisestä väestöstä.

Lisäksi on huomionarvoista, että aineisto perustuu henkilön vakituiseen asuinpaikkaan. Aineistosta ei siis selviä, missä työtä tehdään todellisuudessa, eli aineistolla ei voida vastata monipaikkaisen työn paikantamiseen. Vaikka monipaikkaisen työn merkitys on ollut huomattavasti esillä etenkin pandemian aikana, monipaikkaisuudesta on saatavilla erittäin heikosti tilastotietoa, minkä takia aineistoon ei ole mahdollista saada tietoa todellisista työnteon paikasta.

Käytetty tilastoaineisto perustuu TOL2008-luokitukseen. Analyysissä on käytetty toimialoilta J (informaatio ja viestintä), K (rahoitus- ja vakuutus-toiminta), M (ammattillinen, tieteellinen ja tekninen toiminta), N (hallinto- ja tukipalvelutoiminta) sekä osittain P (koulutus). Tarkemmat toimialat on lueteltu taulukossa 1.

TOIMIALA	TOIMIALA, TARKEMPI
J Informaatio ja viestintä	61 Televiestintä
	62 Ohjelmistot, konsultointi ja siihen liittyvä toiminta
	63 Tietopalvelutoiminta
K Rahoitus- ja vakuutus-toiminta	64 Rahoituspalvelut (pl. vakuutus- ja eläkevakuutus-toiminta)
	65 Vakuutus-, jälleenvakuutus- ja eläkevakuutus-toiminta (pl. pakollinen sosiaalivakuutus)
	66 Rahoitusta ja vakuuttamista palveleva toiminta
	69 Lakiasiain- ja laskentatoimen palvelut
M Ammatillinen, tieteellinen ja tekninen toiminta	70 Pääkonttorien toiminta; liikkeenjohdon konsultointi
	71 Arkkitehti- ja insinööripalvelut; tekninen testaus ja analysointi
	72 Tieteellinen tutkimus ja kehittäminen
	73 Mainostoiminta ja markkinatutkimus
	74 Muut erikoistuneet palvelut liike-elämälle
N Hallinto- ja tukipalvelutoiminta	82 Hallinto- ja tukipalvelut liike-elämälle
P Koulutus	85 Koulutus

Taulukko 2. Tilastoanalyysissä käytetyt TOL2008-luokituksen mukaiset toimialat.

2 TYÖLLISEN VÄESTÖN KEHITYS JA TYÖMARKKINOIDEN SUKUPUOLITTUNEISUUS

Enemmistö Suomen työllisestä väestöstä ja työllisistä naisista asuu kaupunkialueella. Työllisten naisten määrä laski maaseudulla vuosina 2008—2018, kun taas kaupunkialueella määrä nousi. Vuonna 2018 naisten työllisyysaste oli hieman korkeampi kuin miesten. Naisten työllisyysaste kehittyi kaikilla kaupunki–maaseutuluokituksen alueilla miehiä vahvemmin, mutta ero kehityksessä korostuu etenkin maaseutualueilla.

Suomen työmarkkinat ovat vahvasti sukupuolittuneet, ja toimialat jakautuvat yhä vahvasti ”miesten ja naisten aloiksi”. Maaseutumaisten alueiden työmarkkinat ovat hieman voimakkaammin sukupuolittuneet kuin kaupunkialueilla, joskin tämä voi johtua myös yksittäisten voimakkaasti sukupuolittuneiden alojen korostuneesta merkityksestä maaseutualueilla. Työmarkkinoiden sukupuolittuneisuus korostuu maaseutualueilla etenkin terveys- ja sosiaalipalveluiden, koulutuksen, majoituksen sekä ravitsemispalveluiden aloilla.

Tietotyöaloja ovat informaatio ja viestintä, rahoitus- ja vakuutustoiminta, ammatillinen, tieteellinen ja tekninen toiminta, hallinto- ja tukipalvelutoiminta sekä koulutus, ja ne ovat verrattain vähän sukupuolittuneet. Maaseutualueilla tietojen sukupuolittuneisuus on hieman vähäisempää kuin kaupunkialueilla. Tietojen erityisen miesvaltainen on informaatio ja viestintä -toimiala, kun taas koulutuksen toimiala on huomattavan naisvaltainen, erityisesti maaseutualueilla.



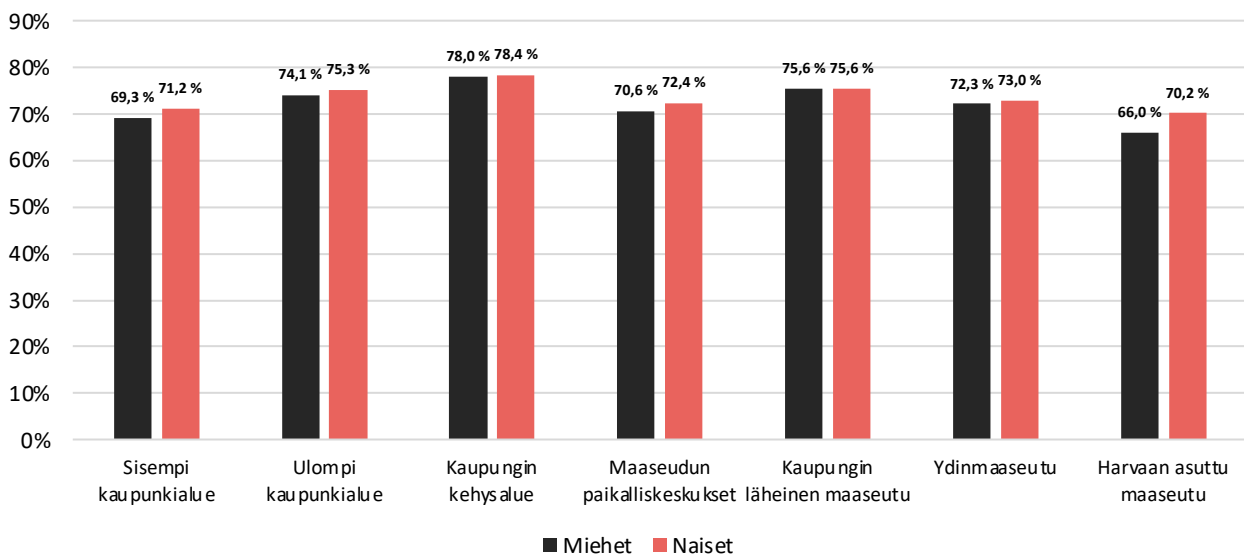
2.1 YLEISKUVA NAISTEN TYÖLLISYYDESTÄ MAASEUTUALUEILLA

Suomen työllisestä väestöstä ja työllisistä naisista enemmistö asuu kaupunkialueilla. Vuonna 2018 työllisistä naisista 76,1 prosenttia asui kaupunkialueilla, kun taas 23,9 prosenttia työllisistä naisista asui maaseutualueilla. Koko väestön asuinpaikkoihin suhteutettuna työlliset naiset korostuvat vahvemmin kaupunkialueilla, sillä maaseutualueiden väestöpohja on huomattavasti vanhempaa, minkä seurauksena maaseutualueilla korostuu kaupunkialueita vahvemmin työvoiman ulkopuolinen väestö.

Vuonna 2018 erot naisten ja miesten työllisyydessä olivat maltilliset, joskin naisten työllisyysaste oli hieman miehiä korkeampi. Työikäisistä naisista (18–64-vuotiaat) 73,4 prosenttia oli työllisiä, kun taas työikäisistä miehistä 72 prosenttia oli työllisiä. Naisten työllisyys on kaikilla kaupunki-maaseutuluokituksen alueilla miehiä korkeampi. Ero naisten ja miesten työllisyydessä kuitenkin korostuu etenkin harvaan asutulla maaseudulla, jossa naisten työllisyysaste on jopa 4 prosenttiyksikköä miehiä korkeampi.

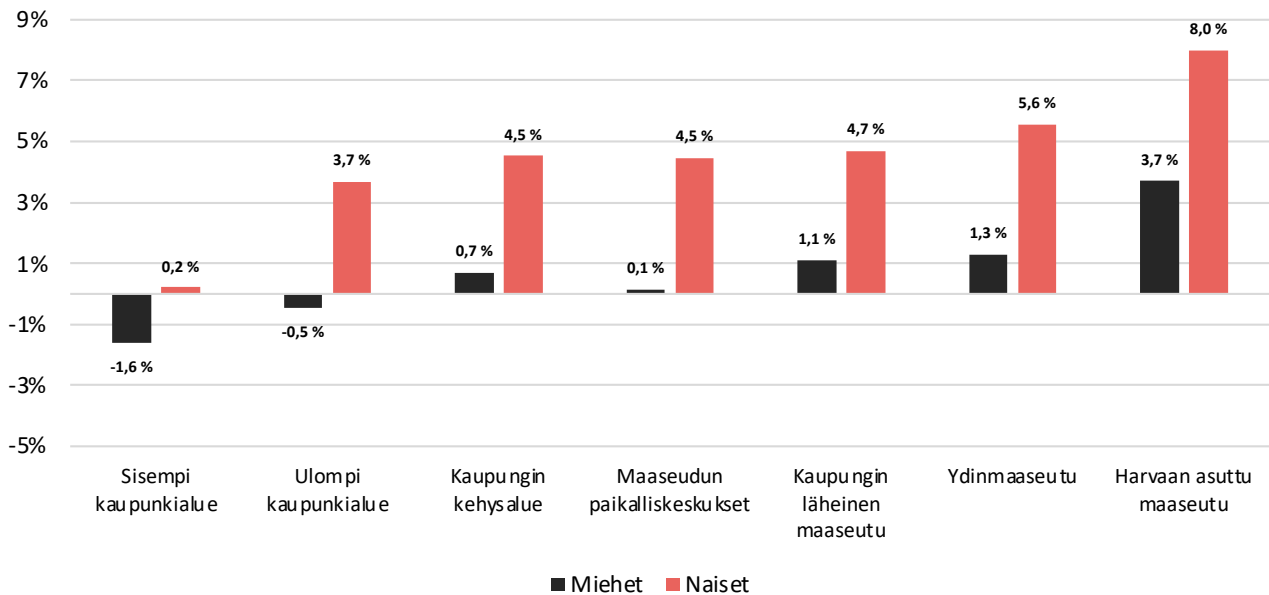
Työllisyyden kehityksessä on huomattavia eroja sukupuolittain. Vielä vuonna 2007 miesten työllisyysaste oli naisia korkeampi, mutta vuosien 2007–2018 aikana naisten työllisyysaste kasvoi 2,9 prosenttiyksiköllä, kun taas miesten työllisyysaste väheni 0,2 prosenttiyksiköllä. Naisten työllisyysaste kehittyi kaikilla kaupunki-maaseutuluokituksen alueilla miehiä vahvemmin. Ero kehityksessä korostuu etenkin maaseutualueilla. Ero naisten ja miesten työllisyysasteen kehityksessä selittyy osin työpaikkarakenteen kehityksellä yhdistettynä Suomen työmarkkinoiden voimakkaaseen sukupuolittuneisuuteen: vuosien 2007–2018 aikana työpaikkojen määrä väheni voimakkaasti esimerkiksi teollisuudessa sekä maa- ja metsätaloudessa, jotka ovat hyvin voimakkaasti miesenemmistöisiä aloja. Samaan aikaan työpaikkakehitys oli vahvaa etenkin sote-sektorilla, joka on taas hyvin vahvasti naisenemmistöinen ala. Eroa selittää myös iäkkäiden miesten (yli 55-vuotiaat) korkeampi työttömyysaste. (Kuvio 1.)

Työllisyysasteet naisten ja miesten ryhmissä kaupunki-maaseutu-luokituksella 2018



Kuvio 1. Työllisyysaste naisten ja miesten ryhmissä kaupunki-maaseutu-luokituksella 2018. Lähde: Tilastokeskus, erillisaineisto

Työllisyysasteen muutos 2007-2018



Kuvio 2. Työllisyysasteen muutos (prosenttiyksikköä) 2007–2018 naisten ja miesten ryhmässä kaupunki-maaseutualueilla. Lähde: Tilastokeskus, erillisaineisto

Ero naisten työllisyysasteessa on kaupunki- ja maaseutualuiden välillä maltillinen. Naisten työllisyysaste on hieman korkeampi kaupunkialueilla (72,8 %, maaseutualueilla 72,4 %). Naisten työllisydessä erot ovat kuitenkin merkittävästi suurempia kaupunki- ja maaseutualueiden sisällä. Kaupunkialueista etenkin sisemmän kaupunkialueen työllisyysaste on matala, kun taas kaupungin kehysalueen työllisyysaste on erittäin korkea. Vastaavasti maaseudulla etenkin kaupungin läheisen maaseudun, mutta myös ydinmaaseudun työllisyysaste on naisten ryhmässä korkea, kun taas harvaan asutulla maaseudulla työllisyysaste on matala. (Kuvio 2.)

Ero naisten työllisydessä kaupunki- ja maaseutualueiden välillä on pienentynyt vuosien 2007–2018 aikana, sillä naisten työllisyysaste vahvistui voimakkaasti maaseutualueilla. Esimerkiksi harvaan asutulla maaseutualueella naisten työllisyysaste kasvoi jopa 8 prosenttiyksikköä. Kaupunkialueilla naisten työllisyysasteen kehitys on

ollut maltillisempaa. Erityisesti sisemmällä kaupunkialueella työllisyysaste ei juuri muuttunut vuosien 2007–2018 aikana.

Työllisten naisten määrän kehitys oli sen sijaan huomattavan eriytynyttä. **Vaikka naisten työllisyysaste vahvistui etenkin maaseutualueilla, työllisten naisten määrä väheni maaseutualueilla 26 500 henkilöllä vuosien 2007–2018 aikana.** Työllisyysasteen kasvua selitti samaan aikaan voimakkaammin supistunut maaseutualueilla asuvien työikäisten naisten määrä (–71 400 henkilöä). **Kaupunkialueilla asuvien työllisten naisten määrä taas kasvoi vuosien 2007–2018 aikana jopa 38 500 henkilöllä.** Koska kaupunkialueilla työikäisten naisten määrä kasvoi samaan aikaan, työllisyysasteen nousu jäi maltillisemmaksi. Käytännössä vuosien 2007–2018 kehityksen seurauksena yhä suurempi osa työllisistä naisista asuu kaupunkialueilla, vaikka alueelliset erot tasaantuivat. (Taulukko 3.)

Muutos työllisten määrässä (%) 2007–2018, työlliset naiset	Sisempi kaupunkialue	Ulompi kaupunkialue	Kaupungin kehysalue	Maa-seudun paikalliskeskukset	Kaupungin läheinen maaseutu	Ydinmaaseutu	Harvaan asuttu maaseutu	Yhteensä, maakunta
Ahvenanmaa	-	-	-	11,1 %	-	6,4 %	-	7,5 %
Etelä-Karjala	7,9 %	-3,7 %	-5,2 %	-5,4 %	-8,6 %	-20,2 %	-23,5 %	-4,8 %
Etelä-Pohjanmaa	8,8 %	24,5 %	27,5 %	-3,2 %	-2,8 %	-12,8 %	-15,7 %	-1,7 %
Etelä-Savo	-1,7 %	-10,1 %	-2,3 %	-14,0 %	-6,1 %	-21,0 %	-15,0 %	-10,4 %
Kainuu	2,0 %	-5,7 %	13,3 %	-3,9 %	2,9 %	-3,9 %	-16,7 %	-5,5 %
Kanta-Häme	-9,6 %	-0,6 %	-4,9 %	-	-11,6 %	-13,9 %	-	-6,4 %
Keski-Pohjanmaa	-0,4 %	11,3 %	2,3 %	-	-1,7 %	-8,6 %	-11,0 %	0,2 %
Keski-Suomi	10,4 %	10,4 %	10,1 %	-11,5 %	0,7 %	-10,7 %	-16,9 %	0,6 %
Kymenlaakso	-6,2 %	-10,4 %	-3,4 %	-17,7 %	-14,4 %	-18,7 %	-	-9,5 %
Lappi	23,8 %	0,3 %	-2,5 %	-	3,5 %	-11,3 %	-4,4 %	1,3 %
Pirkanmaa	8,8 %	11,6 %	14,4 %	-8,9 %	-1,1 %	-15,9 %	-16,9 %	5,1 %
Pohjanmaa	2,5 %	1,0 %	12,9 %	-	3,0 %	-5,9 %	-10,3 %	1,4 %
Pohjois-Karjala	6,8 %	10,9 %	21,8 %	-14,2 %	-1,4 %	-18,4 %	-21,3 %	-2,1 %
Pohjois-Pohjanmaa	9,5 %	15,7 %	8,1 %	-1,9 %	12,5 %	-6,9 %	-12,7 %	5,6 %
Pohjois-Savo	0,0 %	10,7 %	2,9 %	-9,8 %	5,7 %	-11,1 %	-16,0 %	-0,3 %
Päijät-Häme	-3,8 %	-6,4 %	-5,7 %	-5,2 %	-8,9 %	-18,4 %	-	-6,5 %
Satakunta	-3,5 %	-2,1 %	-5,7 %	-10,5 %	-5,3 %	-13,0 %	-12,5 %	-6,1 %
Uusimaa	4,8 %	11,7 %	4,5 %	-10,2 %	-2,6 %	-13,0 %	-	5,1 %
Varsinais-Suomi	3,7 %	-1,8 %	2,7 %	-7,1 %	-4,9 %	-11,4 %	-14,3 %	-0,6 %
Yhteensä, koko maa	4,5 %	5,2 %	3,3 %	-7,5 %	-2,5 %	-11,5 %	-13,9 %	1,0 %

Taulukko 3. Työllisten naisten määrän suhteellinen muutos 2007–2018, maakunnittain ja kaupunki-maaseutuluoituksella. Lähde: Tilastokeskus, erillisaineisto.

2.2 SUOMEN TYÖMARKKINOIDEN SUKUPUOLITTUNEISUUS

Suomen työmarkkinat ovat vahvasti sukupuolittuneet, ja toimialat jakautuvat yhä vahvasti ”miesten ja naisten aloiksi”. Työmarkkinoiden voimakasta sukupuolittuneisuutta kuvaa TOL2008-luokituksen kaksinumerotasolla työskentelevien henkilöiden sukupuolijakauma: **jopa 79 prosenttia suomalaisista työskentelee alalla, jossa vähintään 60 prosenttia muista työllisistä on samaa sukupuolta.** Yksittäisillä aloilla jopa yli 90 prosenttia työllisistä edustaa samaa sukupuolta.

Koko maan tasolla erityisen voimakkaasti sukupuolittuneita aloja ovat esimerkiksi terveys- ja sosiaa-

lipalvelut (työllisistä 87,3 % naisia), kaivostoiminta (työllisistä 12,9 % naisia) ja rakentaminen (työllisistä 9,7 % naisia), mutta myös esimerkiksi teollisuus (työllisistä 24,5 % naisia). Teollisuuden alalla erot ovat tarkemmalla toimialajakaumalla suuria: esimerkiksi kulkuneuvojen valmistuksessa työskentelevistä henkilöistä vain 14 prosenttia on naisia, kun taas vaatetuotteiden valmistuksessa työskentelevistä 81 prosenttia on naisia.

Työmarkkinoiden sukupuolittuneisuus on voimakasta sekä kaupunki- että maaseutualueilla. Maaseutumaisten alueiden työmarkkinat ovat hieman

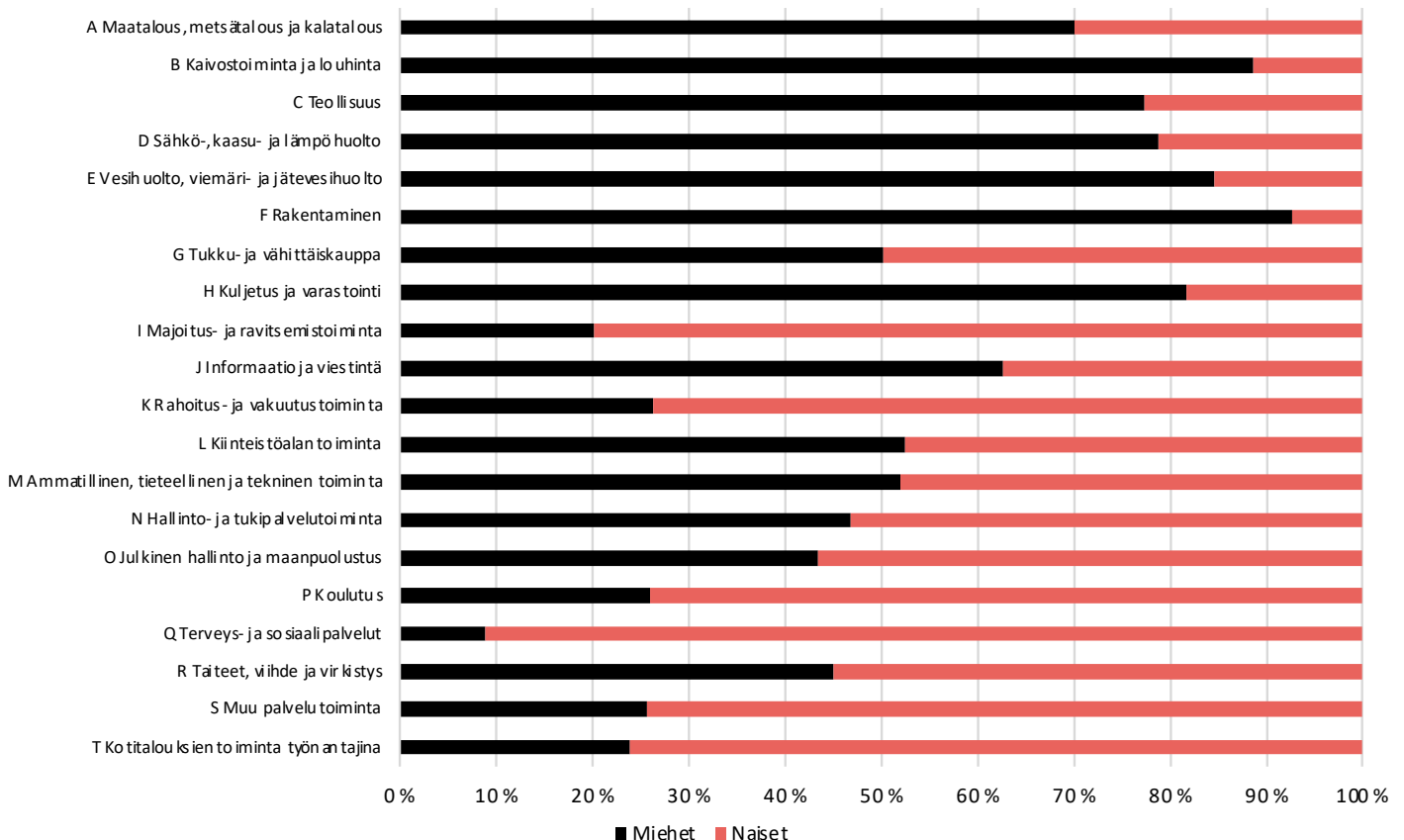
voimakkaammin sukupuolittuneet, joskin tämä voi johtua myös yksittäisten voimakkaasti sukupuolittuneiden alojen korostuneesta merkityksestä maaseutualueilla.

Työmarkkinoiden sukupuolittuneisuus korostuu maaseutualueilla etenkin terveys- ja sosiaalipalveluiden, koulutuksen sekä majoitus- ja ravitsemispalveluiden aloilla. Erityisesti terveys- ja sosiaalipalveluiden työmarkkinat ovat maaseudulla erittäin naisvaltaisia: jopa 91,1 prosenttia maaseudulla alalla työskentelevistä on naisia (kaupunkialueilla 87,1 %). Myös maa- ja metsätalouden alalla maaseutualueiden työmarkkinat ovat huomattavasti kaupunkialueita sukupuolittuneemmat. Maaseutualueilla maa- ja metsätaloudessa työskentelevistä vain 30 prosenttia on naisia, kaupunkialueilla taas 40 prosenttia alalla työskentelevistä on naisia. (Kuvio 3.)

Tietotyöalat ovat yhtenä kokonaisuutena suhteellisen vähän sukupuolittuneet. Tarkemmalla toimialajakaumalla myös tietöalat ovat voimakkaasti sukupuolittuneet, joskaan eivät muihin aloihin nähden poikkeuksellisen voimakkaasti sukupuolittuneet. Sen sijaan maaseutualueilla tietöalojen sukupuolittuneisuus on hieman vähäisempää kuin kaupunkialueilla.

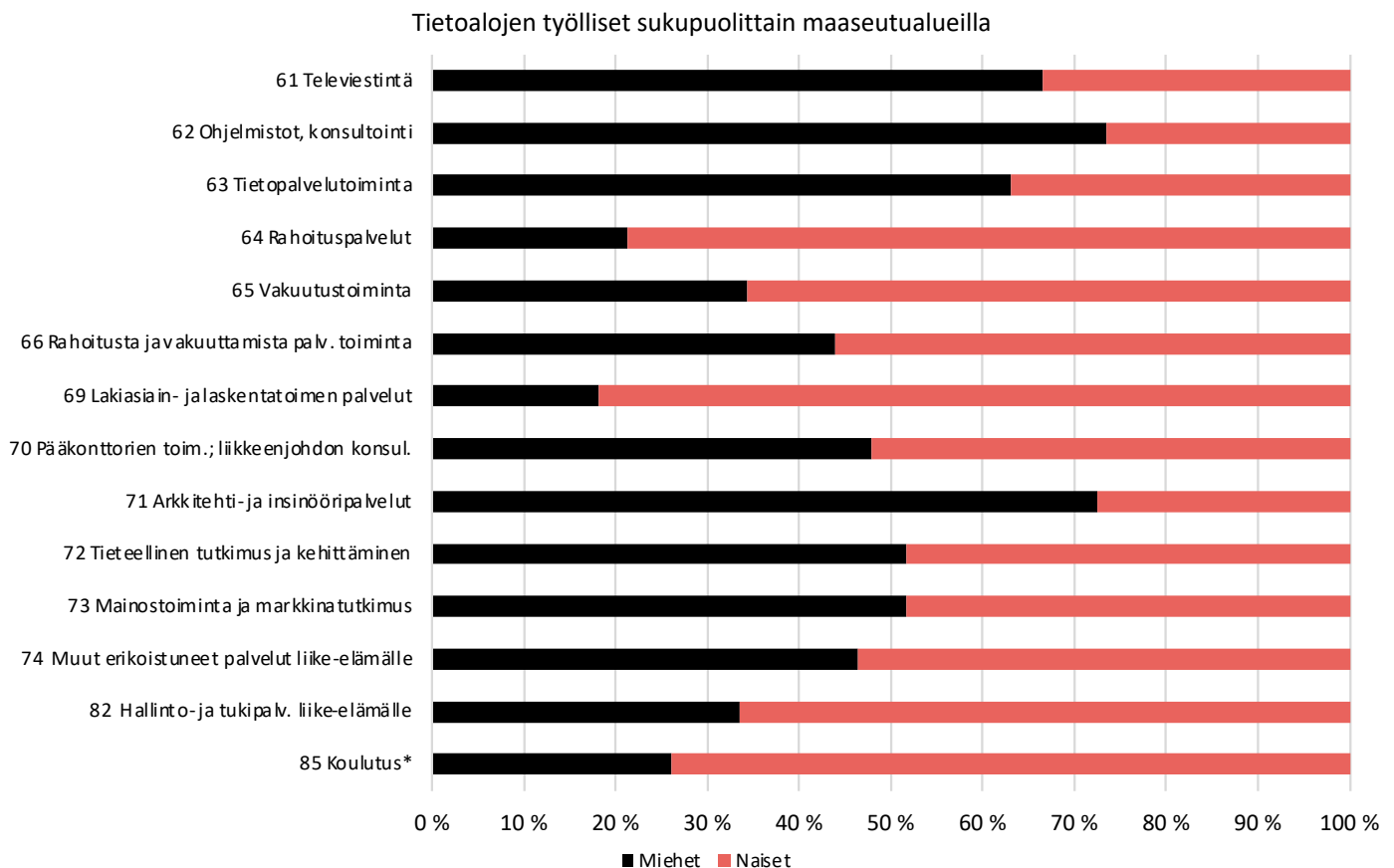
Tietoaloista erityisen voimakkaasti sukupuolittunut on informaatio ja viestintä -toimiala, jolla työskentelevistä vain 26,2 prosenttia on naisia. Ala on tietoaloista eniten sukupuolittunut. Tarkemmalla jakaumalla toimiala on erityisen sukupuolittunut ohjelmistot ja konsultointi -toimialalla, jossa työskentelevistä vain 24,3 prosenttia on naisia. Myös koulutuksen toimiala on voimakkaasti sukupuolittunut, erityisesti maaseutualueilla, jossa koulutuksen alalla työskentelevistä henkilöistä jopa 74 prosenttia on naisia.

Toimialoittainen sukupuolijakauma 2018, maaseutualueet



Kuvio 3. Toimialoittainen sukupuolijakauma maaseutualueilla vuonna 2018. Lähde: Tilastokeskus, erillisaineisto.

Muilla tietaloilla naisten osuus vaihtelee 44–60 prosentin välillä. Kuitenkin myös näillä aloilla tarkemmalla toimialajakaumalla paljastuu voimakkaampaa eri alojen sukupuolittuneisuutta; esimerkiksi toimialalla ammatillinen, tieteellinen ja tekninen toiminta työskentelevistä 44,3 prosenttia on naisia, mutta alan sisällä lakiasiain- ja laskentatoimen palveluissa työskentelevistä 70 prosenttia on naisia, kun taas arkkitehti- ja insinööripalveluissa työskentelevistä 71,5 prosenttia on miehiä. (Kuvio 4.)



Kuvio 4. Tietalojen toimialoittainen sukupuolijakauma maaseutualueilla vuonna 2018. Lähde: Tilastokeskus, erillisaineisto

3 NAISTEN TIETOTYÖ MAASEUDULLA

Vuonna 2018 Suomessa oli noin 224 000 tietotyötä tekevää naista. Vaikka tietotyötä tekevien naisten osuus kaikista työllisistä naisista oli hieman korkeampi kuin miesten vastaava luku, tietotyötä tekevien naisten määrä kasvoi kuitenkin vuosien 2007—2018 aikana huomattavasti vähemmän kuin tietotyötä tekevien miesten määrä.

Koulutuksen merkitys naisten tietotyössä on erittäin korostunut, sillä 48 prosenttia tietotyötä tekevistä naisista työskentelee koulutuksen alalla. Koulutuksen merkitys on erityisen korostunut maaseutualueilla, joissa jopa 60 prosenttia tietotyötä tekevistä naisista työskentelee koulutuksen alalla (harvaan asutulla maaseudulla 64 %).

Naisten tietotyö ilman koulutuksen alaa keskittyy hyvin vahvasti kaupunkialueille. Maaseutualueilla asui 15 940 tietotyötä tekevää naista (13,7 prosenttia tietotyötä tekevistä) vuonna 2018. Tietotyötä tekevien määrä oli maaseutualueista korkein kaupungin läheisellä maaseudulla sekä ydinmaaseudulla.

Tietotyötä tekevien osuus jäi maakuntatasolla matalaksi etenkin maakunnissa, joiden elinkeinorakenne nojaa vahvasti teollisuuden sekä maa- ja metsätalouden aloihin ja joista puuttuu merkittävä yliopistotoiminta. Kaikissa maakunnissa tietotyö on yleisempää miesten ryhmässä. Erot tietotyötä tekevien miesten ja naisten osuuksissa ovat suurimmat suurissa yliopistomaakunnissa. Maakunnissa, joissa tietotyö on ylipäättään vähäistä, ero tietotyötä tekevien naisten ja miesten osuuksissa taas huomattavasti vähäisempi.

3.1 NAISTEN TIETOTYÖN MERKITYS MAASEUTUALUEILLA

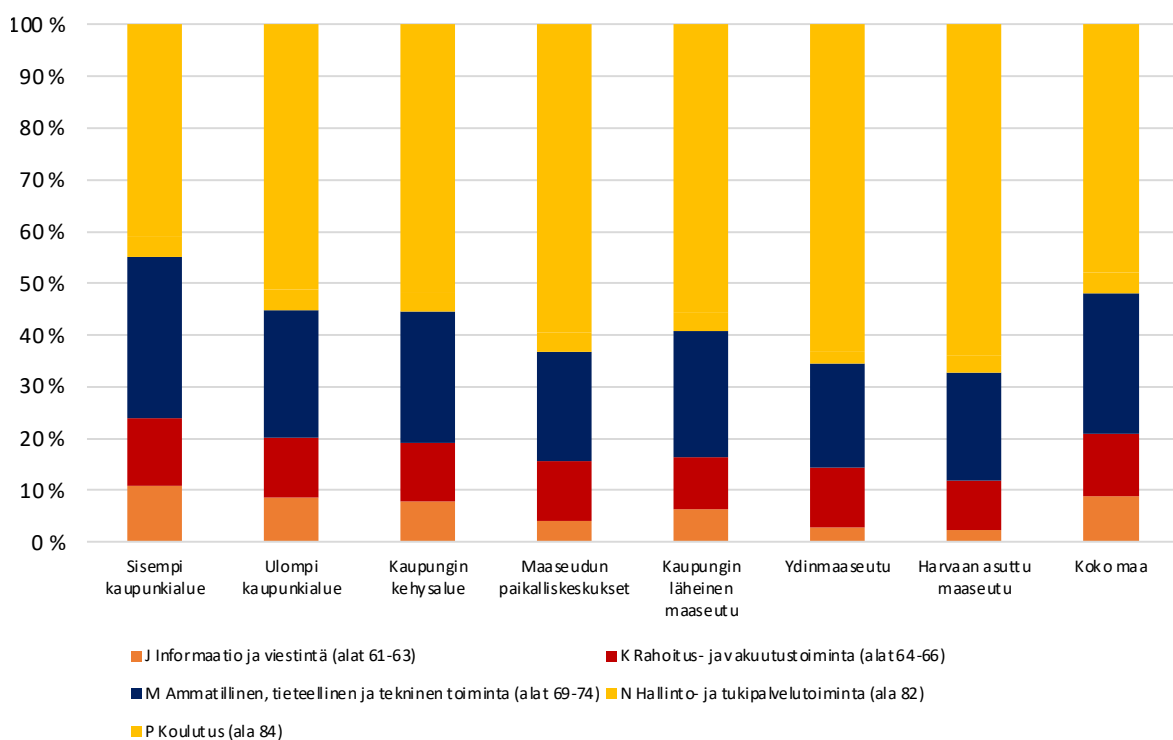
Käytetyllä luokituksella Suomessa oli 429 700 tietotyötä tekevää henkilöä vuonna 2018 (sekä miestä että naista). Tietotyötä teki 18,3 prosenttia Suomen työllisistä (vuonna 2018). Tietotyön merkitys on korostunut vuosien 2007–2018 aikana. Tietotyötä tekevien määrä kasvoi tämän ajanjakson aikana 28 400 henkilöllä eli 7,1 prosentilla, kun taas ei-tietotyötä tekevien määrä väheni samaan aikaan 37 600 henkilöllä eli 1,9 prosentilla. Tietotyön työpaikkojen määrä kasvoi vuosien 2007–2018 aikana informaation ja viestinnän aloilla (+16 300 työpaikkaa), ammatillisen, tieteellisen ja teknisen toiminnan aloilla (+12 900 työpaikkaa) sekä hallinto- ja tukipalvelutoiminnan aloilla (+5 000 työpaikkaa). Rahoitus- ja vakuutusalojen työpaikkojen määrä väheni 1 300 työpaikalla, kun taas koulutuksen työpaikkojen määrä väheni 4 500 työpaikalla.

Suomessa oli vuonna 2018 noin 224 000 tietotyötä tekevää naista; kaikista työllisistä naisista 19,2 prosenttia teki tietotyötä. Osuus on hieman korkeampi kuin miesten ryhmässä tietotyötä tekevien osuus. Tietotyötä tekevien naisten määrä kasvoi kuitenkin vuosien 2007–2018 aikana huomattavasti heikommin kuin tietotyötä tekevien miesten määrää: **tieto-**

työtä tekevien naisten määrä kasvoi ajanjakson aikana 6 150 henkilöllä (+2,8 %), kun taas tietotyötä tekevien miesten määrä kasvoi 22 600 henkilöllä (+12,1 %). Tietotyötä tekevien naisten määrä kasvoi informaatio ja viestintä -alalla, hallinto- ja tukipalvelutoiminnassa sekä ammatillisen, tieteellisen ja teknisen toiminnan aloilla, mutta kehitys oli muilla aloilla kuin ammatillisen, tieteellisen- ja teknisen toiminnan aloilla merkittävästi heikompaa kuin miesten ryhmässä. Ero oli erityisen suuri informaatio ja viestintä -alalla, jossa työskentelevien naisten määrä kasvoi 2 100 henkilöllä, kun taas alalla työskentelevien miesten määrä kasvoi 14 300 henkilöllä. Lisäksi rahoitus- ja vakuutusaloilla työskentelevien naisten määrä väheni 4 500 henkilöllä, kun taas alalla työskentelevien miesten määrä kasvoi 3 200 henkilöllä. Koulutuksen alalla kehitys on käänteistä: alalla työskentelevien naisten määrä väheni vain 400 henkilöllä, kun taas alalla työskentelevien miesten määrä väheni 4 100 henkilöllä.

Koulutuksen merkitys naisten tietotyössä on erittäin korostunut, 48 prosenttia tietotyötä tekevästä naisista työskentelee koulutuksen alalla (miesten ryhmässä 24 prosenttia). Koulutuksen merkitys

Tietotyötä tekevien naisten toimialarakenne 2018



Kuvio 5. Tietotyötä vuonna 2018 tekevien naisten toimialarakenne kaupunki-maaseutuluokituksella. Lähde: Tilastokeskus, erillisaineisto

on erityisen korostunut maaseutualueilla, joissa jopa 60 prosenttia tietotyötä tekevästä naisista työskentelee koulutuksen alalla (harvaan asutulla maaseudulla 64 %). Kaupungeissa koulutuksen merkitys naisia työllistävänä tietotyön alana on taas vähäisempi. Muista tietotyön aloista kaikilla alueilla merkittävin on ammatillinen, tieteellinen ja tekninen toiminta, jonka merkityksessä on suhteellisen maltillisia eroja eri aluetyyppien välillä naisia työllistävän tietotyön muotona. Vastaavasti hallinto- ja tukipalvelutoiminnan sekä rahoitus- ja vakuustoi-
 minnan merkitys on suhteellisen vastaava kaikilla aluetyypeillä. Erot alueiden välillä ovat taas suuria informaatio ja viestintä -alalla, joka työllistää 9,9 prosenttia kaupungeissa tietotyötä tekevästä naisista, mutta vain 4,1 prosenttia maaseutualueilla tietotyötä tekevästä naisista. (Kuvio 5.)

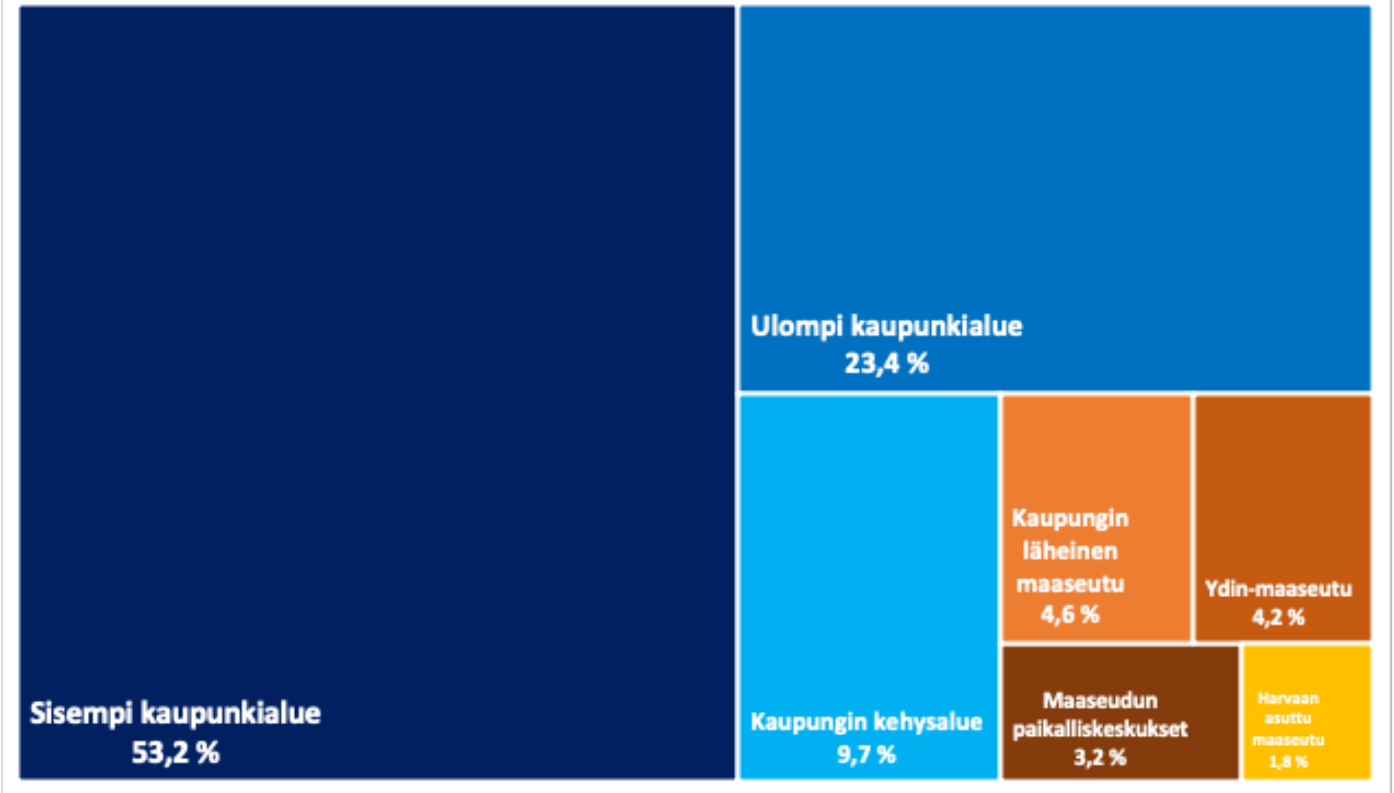
Tutkimuksen tarkoitus on tutkia uuden tietotyön mahdollisuuksia maaseudun naisten näkökulmasta. Koulutuksen (etenkin perus- ja lukiokoulutuksen) tarjoamat uuden työn mahdollisuudet ovat kuitenkin erittäin rajalliset tulevina vuosikymmeninä, jolloin lasten määrä laskee erittäin voimakkaasti 2010-luvun matalan syntyvyyden vaikutuksesta. Koska koulutus ei tämän johdosta oletettavasti tarjoa merkittävää uuden työn mahdollisuutta maaseutualueilla naisille, **poistetaan toimiala koulutus (ala 85) tätä seuraavista tilastotarkasteluista.** Tätä päätöstä tukee koulutuksen hyvin korostunut osuus tietotyötä tekevästä naisista: koulutuksen erittäin korostunut merkitys peittää alleen muiden tietotyön muotojen merkityksen ja kehityksen tarkastelujakson aikana etenkin maaseutualueille. Tästä huolimatta koulutuksen erittäin korostunut merkitys tietotyötä tekevien naisten ryhmässä korostaa koulutustoiminnan merkitystä maaseutualueille. **Tästä lähtien tietotyö viittaa tietotyön aloihin, joista ala 85 (koulutus) on poistettu, ellei toisin ole mainittu.**

Ilman toimialaa 'koulutus' tietotyötä tekee Suomessa 116 400 naista, eli noin 9,9 prosenttia työllisistä naisista (koko väestössä tällä luokituksella tietotyötä tekee 270 900 henkilöä eli 11,9 prosenttia työllisestä väestöstä). Tietotyön merkitys on miesten ryhmässä merkittävästi korostuneempi kuin naisten ryhmässä koko maan tasolla, jos mukaan tarkasteluun ei oteta alaa 'koulutus'. On huomionarvoista, että koulutuksen kanssa tietotyö on yleisempää naisten ryhmässä, mikä korostaa Suomen työmarkkinoiden voimakasta segregatiota sukupuolen perusteella. Tietotyötä tekevien naisten määrä kasvoi 6 550 henkilöllä (6,0 prosentilla) ilman toimialaa 'koulutus' vuosien 2007—2018 aikana. Koulutuksen rajaus ulos tietotyön luokituksesta korostaa eriytynyttä tietotyön työllistävän vaikutuksen kehitystä miesten ja naisten ryhmässä, sillä miesten ryhmässä tietotyötä (pl. koulutus) tekevien määrä kasvoi vuosien 2007—2018 aikana 26 400 henkilöllä eli 20 prosentilla.

Naisten tietotyö ilman koulutuksen alaa keskittyy hyvin vahvasti kaupunkialueille (keskittyminen kaupunkialueille on voimakasta myös koulutus-toimialan kanssa). Kaupunki-maaseutuluokituksella pelkästään sisemmällä kaupunkialueella työskentelee yli puolet tietotyötä tekevästä naisista, ja kaikilla kaupunkialueilla asuu taas jopa 86,3 prosenttia tietotyötä tekevästä naisista, vaikka alueella asuu vain 75,9 prosenttia työllisistä naisista.

Maaseutualueilla asui 15 940 tietotyötä tekevää naista (13,7 prosenttia tietotyötä tekevästä) vuonna 2018. Tietotyötä tekevien määrä oli maaseutualueista korkein kaupungin läheisellä maaseudulla (5 300 tietotyötä tekevää) sekä ydinmaaseudulla (4 900 tietotyötä tekevää). Maaseudun paikalliskesköksissä asui vuonna 2018 noin 3 700 tekevää naista, kun taas harvaan asutulla maaseudulla asui vain 2 030 tietotyötä tekevää naista. Naisten

Tietotyötä (pl. koulutus) tekevät naiset kaupunki-maaseutu -luokituksella



tietotyö oli siis vuonna 2018 yhä hyvin vahvasti kaupunkialueiden ilmiö. (Kuvio 6.)

Ero kaupunkialueiden ja maaseutualueiden välillä säilyy erittäin suurena, kun tietotyötä tekevien määrä suhteutetaan kaikkiin työllisiin. Naisten tietotyö on selvästi yleisintä sisemmällä kaupunkialueella, jossa 13,2 prosenttia työllisistä naisista tekee tietotyötä. Sisempi kaupunkialue on ainoa alueluokka, jossa yli kymmenesosa työllisistä naisista tekee tietotyötä. Tietotyön merkitys on kuitenkin myös ulommilla kaupunkialueilla ja kaupunkien kehysalueella merkittävämpi kuin maaseutualueilla. Maaseutualueista kaikkiin työllisiin naisiin suhteutettuna tietotyön merkitys on korostunein kaupungin läheisellä maaseudulla ja maaseudun paikalliskesköksissä. Ydinmaaseudulla vain joka kahdeskymmenes ja harvaan asutulla maaseudulla alle joka kahdeskymmenes työllinen nainen tekee tietotyötä.

Erot sukupuolien välillä tietotyön merkityksessä korostuvat kaupunkialueilla, joissa asuvista työllisistä miehistä 16,1 prosenttia työskentelee tietotyö-

Kuvio 6. Tietotyötä tekevät naiset vuonna 2018 kaupunki-maaseutuluokituksella. Mukana ei ole 85. koulutus-toimialalla työskenteleviä. Lähde: Tilastokeskus, erillisaineisto

alalla, kun taas naisista tietotyöaloilla työskentelee 11,3 prosenttia. Kiinnostavaa on, että maaseutualueilla erot ovat huomattavasti pienempiä: maaseutualueilla 5,7 prosenttia työllisistä miehistä ja 5,4 prosenttia työllisistä naisista työskentelee tietotyöaloilla. Erot kääntyvät pääläelleen ydinmaaseudulla ja harvaan asutulla maaseudulla, joissa tietotyötä tekevien naisten osuus on korkeampi kuin tietotyötä tekevien miesten osuus. Ero on erityisen suuri ydinmaaseudulla. Tästä huolimatta on tärkeä huomioida, että tietotyön merkitys on myös naisten ryhmässä huomattavasti korostuneempaa kaupunkialueilla, vaikka erot sukupuolien välillä ovat suuremmat kaupunkialueilla. (Kuvio 7.)

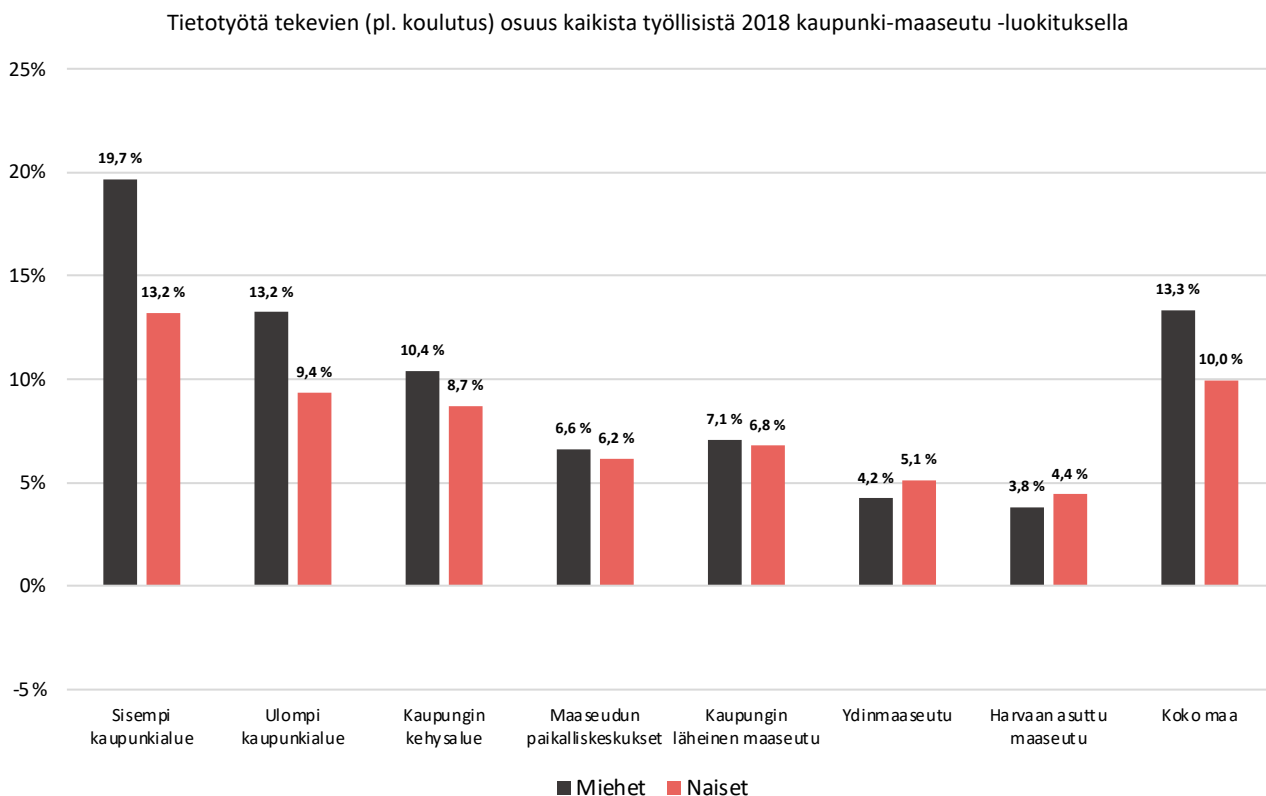
Tietotyötä tekevien ja tietotyötä tekevien naisten osuudessa on merkittäviä eroja myös hallinnollisilla aluerajoilla tarkasteltuna. Tietotyötä tekevien osuus on erityisen korkea Uudellamaalla, jossa koko

työllisestä väestöstä 17,4 prosenttia ja naisista 14,6 prosenttia tekee tietotyötä. Ylipäätänsä Uudenmaan merkitys tietotyössä on hyvin korostunut, maakunnassa asuu 50,1 prosenttia Suomen tietotyöläisistä. Uudenmaan lisäksi tietotyöläisten osuus oli korostunut muissa kasvukolmion suurissa maakunnissa: Pirkanmaalla koko työllisestä väestöstä 12,5 prosenttia ja naisista 10,1 prosenttia työskenteli tietotyöaloilla, kun taas Varsinais-Suomen työllisistä 10,4 prosenttia ja työllisistä naisista 9,3 prosenttia työskenteli tietotyöaloilla. Tietotyöllisten osuus oli suhteellisen korostunut myös muissa suurissa yliopistomaakunnissa. Tietotyöläisten osuus korostuu kohtuullisesti myös maakunnissa, jotka ovat lähellä etenkin Uttamaata työssäkäynnin näkökulmasta (Päijät-Häme, Kanta-Häme).

Tietotyötä tekevien osuus jäi maakuntatasolla matalaksi etenkin maakunnissa, joiden elinkeinorakenne nojaa vahvasti teollisuuden sekä maa- ja metsätalouden aloihin ja joista puuttuu merkittävä yliopistotoiminta. Tähän ryhmään kuuluvat esimer-

kiksi teollisen rakennemuutoksen kokeneet Satakunta ja Kymenlaakso sekä esimerkiksi Etelä- ja Keski-Pohjanmaa. Näissä maakunnissa vain 5–6 prosenttia kaikista työllisistä ja työllisistä naisista työskenteli tietotyöaloilla. Tietotyön merkitys oli vähäinen kuitenkin myös Lapissa, huolimatta Rovaniemen yliopistotoiminnasta, kun taas Kainuussa tietotyötä tekevien osuus oli vain hieman alle maakuntien keskitason – huolimatta hyvin vähäisestä korkeakoulutustoiminnasta.

Kaikissa maakunnissa tietotyö on yleisempää miesten ryhmässä. Erot tietotyötä tekevien miesten ja naisten osuuksissa ovat suurimmat suurissa yliopistomaakunnissa. Miesten tietotyö korostuu erittäin voimakkaasti suhteessa naisten tietotyöhön etenkin Pohjois-Pohjanmaalla, Keski-Suomessa ja Pirkanmaalla, mutta myös Uudellamaalla. Varsinais-Suomessa miesten tietotyö korostuu hieman maltillisemmin kuin muissa suurissa yliopistomaakunnissa. Maakunnissa, joissa tietotyö on ylipäätään vähäistä, ero tietotyötä tekevien naisten

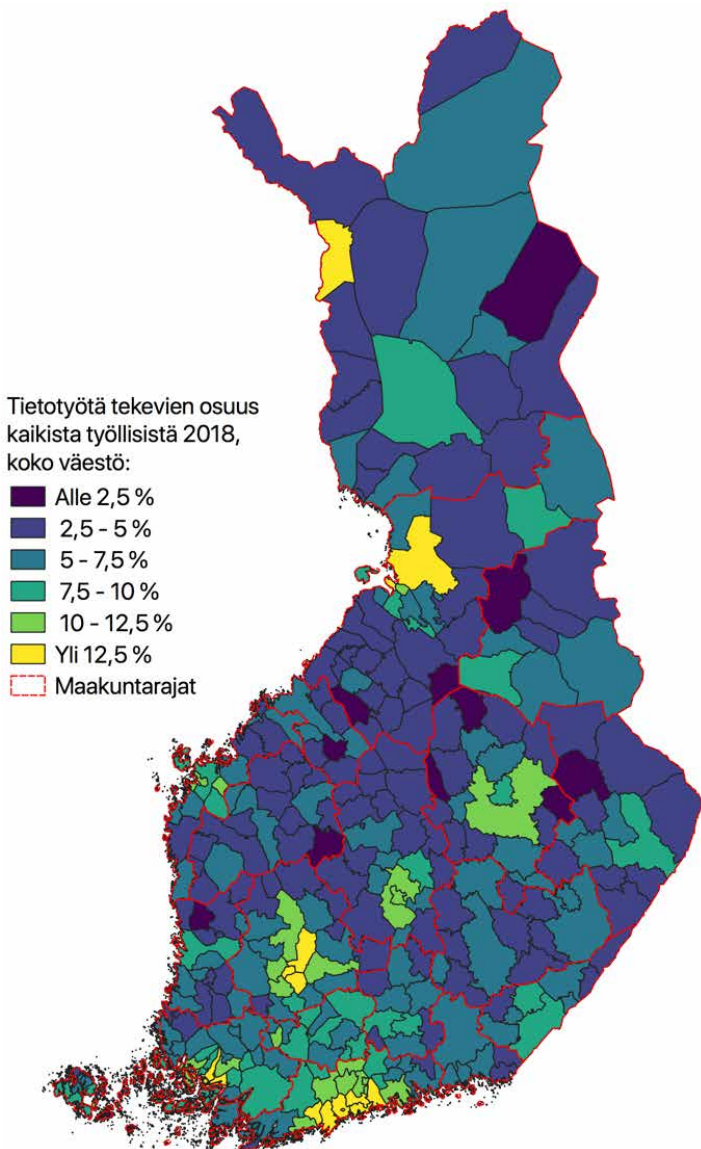


Kuvio 7. Tietotyötä tekevien miesten ja naisten osuus kaikista työllisistä vuonna 2018 kaupunki-maaseutuluokituksella. Lähde: Tilastokeskus, erillisaineisto.

ja miesten osuuksissa on taas huomattavasti vähäisempi. Vähäisin ero tietotyötä tekevien naisten ja miesten osuudessa on Kainuussa, jossa 7,5 prosenttia miehistä ja 7,3 prosenttia naisista tekee tietotyötä. (Kartat 2 ja 3.)

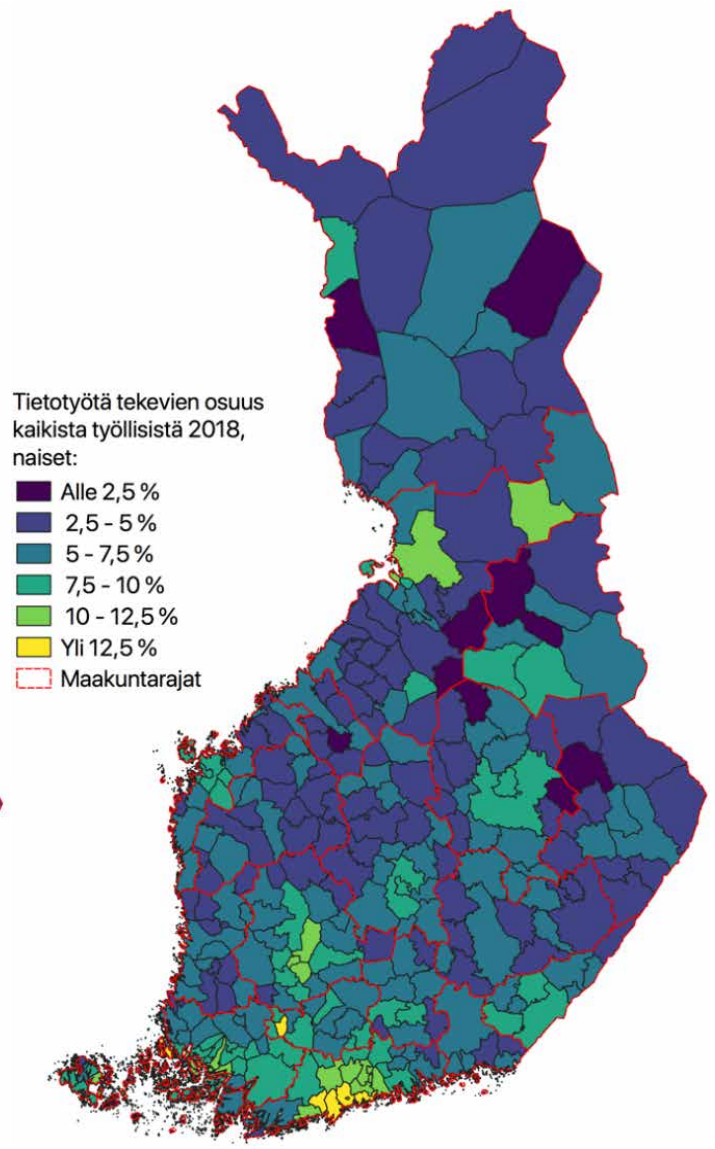
Maakuntien sisällä erot tietotyötä tekevien osuuksissa ovat huomattavan suuria, osin suurempia kuin maakuntien välillä. Tietotyötä tekevien osuus kaikista työllisistä korostuu etenkin suurissa kaupungeissa sekä suurten kaupunkien työmarkki-

KOKO VÄESTÖ



Kartta 2. Tietotyötä tekevien osuus kaikista työllisistä vuonna 2018, koko väestö.
Lähde: Tilastokeskus, erillisaineisto.
Karttapohja, Tilastokeskus.

NAISET



Kartta 3. Tietotyötä tekevien osuus kaikista työllisistä vuonna 2018, naiset.
Lähde: Tilastokeskus, erillisaineisto.
Karttapohja, Tilastokeskus.

noihin vahvasti integroituneissa kehyskunnissa. Helsingissä, Espoossa ja Kauniaisissa yli viidesosa työllisistä tekee tietotyötä, ja myös esimerkiksi Tampereella tietotyötä tekevien osuus on korkea (15,9 %). Tietotyötä tekevien osuus on kohtuullisen korkea myös Oulussa (14 %) Turussa (12,7 %) sekä esimerkiksi Pirkkalan (15,3 %) ja Siuntion (13,9 %) kaltaisissa kunnissa. Suurten yliopistokaupunkiseutujen ulkopuolella myös kaupunkialueilla tietotyötä tekevien osuus jää merkittävästi matalammaksi. Erityisesti suurista kaupunkiseuduista tarkasteltuna syrjässä sijaitsevilla maaseutumaisilla kunnilla tietotyö on pääosin hyvin vähäistä: paikoin alle 2 prosenttia työllisistä työskentelee tietoaloilla. Toisaalta muutamia poikkeuksia löytyy. Esimerkiksi Muonion työllisistä 13 prosenttia työskentelee tietoaloilla ja Jokioisten työllisistä 11,5 prosenttia työskentelee tietoaloilla.

Suurimmassa osassa kuntia tietotyötä tekevien naisten osuus on matalampi kuin tietotyötä tekevien miesten. Tämä pätee etenkin suurissa kaupungeissa. Esimerkiksi Tampereella tietotyötä tekee 15,9 prosenttia työllisistä, mutta vain 11,9 prosenttia työllisistä naisista. Maaseutumaisissa kunnissa tilanne on vaihtelevampi, joskin pääosin naiset tekevät miehiä vähemmän tietotyötä. Esimerkiksi Jokioisissa, Taivalkoskella ja Kustavissa naisten tietotyö oli merkittävästi miehiä yleisempää.

Taulukossa 4 on kuvattu tietotyötä tekevien osuutta maakunnittain kaupunki–maaseutuluokituksella. Tietotyö on sekä kaikkien työllisten että työllisten naisten ryhmässä kaikissa maakunnissa yleisempää kaupunkialueilla kuin maaseutualueilla. Tietotyön merkitys korostuu lähes kaikissa maakunnissa etenkin sisemmällä kaupunkialueella. Erot maakuntien välillä ovat suuria kaupunkialueilla. Uudellamaalla sisemmällä kaupunkialueella 19,5 prosenttia kaikista työllisistä ja 16,1 prosenttia työllisistä naisista teki tietotyötä. Uudenmaan lisäksi tietotyö korostuu kaupunkialueilla etenkin Keski-Suomessa, Varsinais-Suomessa, Pirkanmaalla ja Pohjois-Pohjanmaalla koko väestön osalta ja naisten ryhmässä Varsinais-Suomessa, Pohjois-Pohjanmaalla ja Pirkanmaalla. **Naisten ryhmässä tietotyö korostui kohtuullisesti myös Kainuun kaupunkialueilla.** Tietotyö on kaupunkialueilla vähäisintä sekä kaik-

kien työllisten että työtä tekevien naisten ryhmässä maakunnissa, joista puuttuu merkittävä korkeakoulutustarjonta ja joiden työpaikkarakenne nojaa vahvasti maa- ja metsätalouteen sekä teollisuuteen, kuten Satakunnassa, Kymenlaaksossa, Etelä-Pohjanmaalla ja Etelä-Savossa.

Tietotyö on kaikissa maakunnissa sisemmällä ja ulommalla kaupunkialueella yleisempää miesten kuin naisten ryhmässä. Erot olivat erityisen korostuneita Keski-Suomessa, Pohjois-Pohjanmaalla, Pirkanmaalla ja Uudellamaalla, vähäisimmät erot löytyivät taas Kanta- ja Päijät-Hämeestä. Kaupunkien kehysalueella oli enemmän vaihtelua naisten ja miesten tietotyötä tekevien osuuksissa.

Tietotyö maaseutualueilla oli yleisintä Uudellamaalla ja Ahvenanmaalla, mutta myös Pirkanmaalla, Kanta-Hämeessä, Varsinais-Suomessa ja Pohjanmaalla maaseutualueilla tehtävä tietotyö oli yleisempää kuin maakunnissa keskimäärin. Naisten maaseutualueilta tekemä tietotyö korostui pitkälti samoissa maakunnissa sekä Etelä-Karjalassa. Maaseutualueilla tietotyö oli yleisempää useimmissa maakunnissa maaseudun paikalliskeskuksissa ja kaupungin läheisellä maaseudulla verrattuna ydinmaaseutuun sekä harvaan asuttuun maaseutuun. Erot eri maaseutualueilta tehtävässä työssä olivat kuitenkin naisten ryhmässä vähäisempiä kuin miesten ryhmässä. Esimerkiksi Kanta-Hämeessä ja Kainuussa ydinmaaseudulta tehtävä tietotyö oli yleisempää tai lähes yhtä yleistä kuin kaupunkialueilta tehty tietotyö naisten ryhmässä. Harvaan asutulla maaseudulla tietotyö oli yleisintä taas Varsinais-Suomessa ja Etelä-Karjalassa, joskaan ei yhtä yleistä kuin kaupunkialueilla tehty tietotyö.

Tietotyö on maaseutualueilla hieman yleisempää työllisten naisten ryhmässä kuin työllisten miesten ryhmässä. Maakuntatasolla erot ovat kuitenkin suuria: maaseudulta tehty tietotyö on etenkin Ahvenanmaalla, Lapissa ja Uudellamaalla miesten ryhmässä naisia yleisempää, toisaalta taas etenkin Etelä-Savossa, Kainuussa, Kanta-Hämeessä ja Satakunnassa naisten maaseutualueilta tekemä tietotyö on merkittävästi yleisempää kuin miesten tekemä tietotyö. Erot tietotyötä tekevien osuuksissa ovat sukupuolen mukaan maaseutualueilla kuitenkin merkittävästi

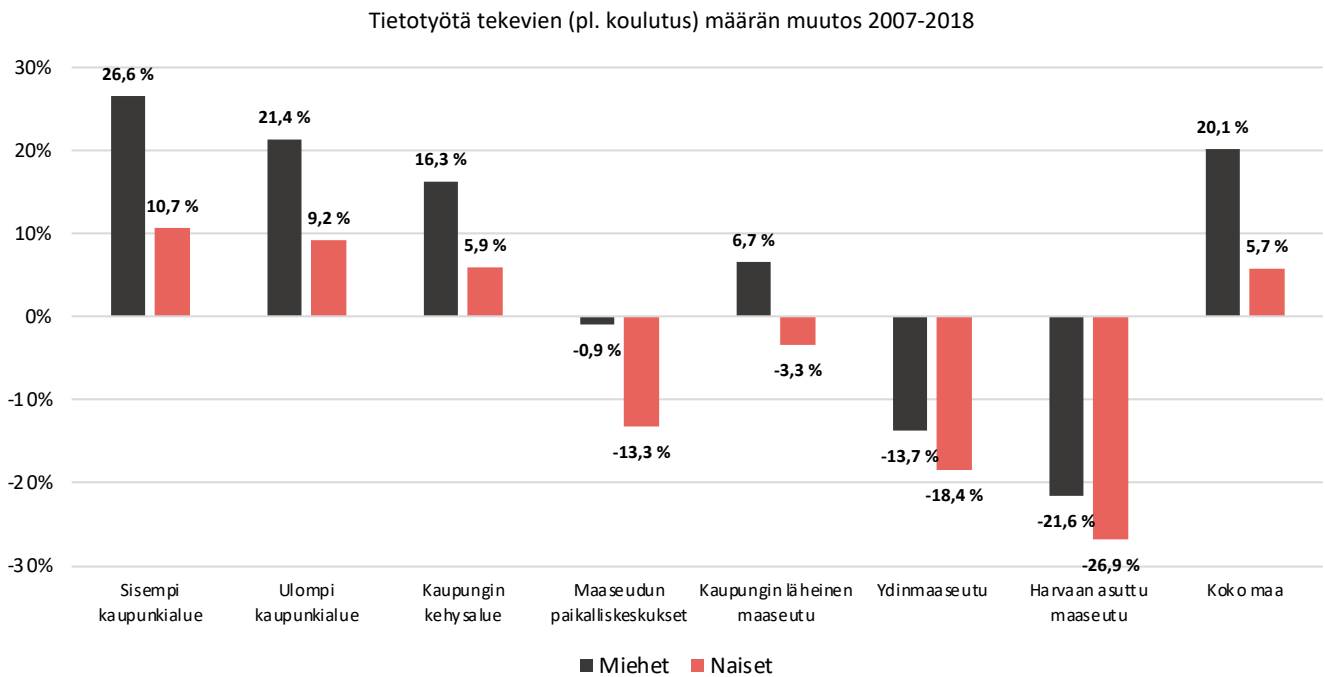
pienempi kuin kaupunkialueilla. Erot ovat kuitenkin suuria maaseutualueiden välillä: etenkin maaseudun paikalliskeskuksissa ja ydinmaaseudulla useimmissa maakunnissa tietotyötä tekevien naisten osuus (kaikista työllisistä) on matalampi kuin tietotyötä tekevien miesten osuus. Ydinmaaseudulla ja harvaan asutulla maaseudulla taas juuri tietotyötä tekevien naisten osuus on lähes kaikissa maakun-

nissa korkeampi kuin tietotyötä tekevien miesten osuus. Tämä voi osin heijastella etenkin maa- ja metsätalouden merkitystä työllistäjänä; maa- ja metsätalous on etenkin ydinmaaseudulla ja harvaan asutulla maaseudulla erittäin merkittävä työllistäjä, ja ala on erittäin miesvaltainen. Tämän seurauksena tietotyötä tekevien miesten osuus alikorostuu verrattuna naisten tietotyöhön. (Taulukko 4.)

Tietotyötä tekevät 2018 kaikista työllisistä, naiset	Sisempi kau- punkki- alue	Ulompi kau- punkki- alue	Kau- pungin kehys- alue	Maa- seudun paikal- liskes- kukset	Kau- pungin läheinen maaseu- tu	Ydin- maa- seutu	Harvaan asuttu maa- seutu	Yhteensä maakunta
Ahvenanmaa	-	-	-	9,4 %	-	8,3 %	3,7 %	8,6 %
Etelä-Karjala	8,1 %	7,6 %	6,6 %	5,8 %	7,4 %	5,5 %	7,3 %	7,3 %
Etelä-Pohjanmaa	5,6 %	4,9 %	5,2 %	5,1 %	4,9 %	4,6 %	3,4 %	4,9 %
Etelä-Savo	4,9 %	5,8 %	6,3 %	5,8 %	4,2 %	5,0 %	4,2 %	5,1 %
Kainuu	8,4 %	10,0 %	7,9 %	7,1 %	8,0 %	7,8 %	3,7 %	7,3 %
Kanta-Häme	7,2 %	8,2 %	7,9 %	-	6,6 %	9,0 %	-	7,6 %
Keski-Pohjanmaa	5,8 %	5,8 %	5,5 %	-	5,0 %	4,2 %	4,1 %	5,2 %
Keski-Suomi	9,3 %	8,7 %	8,9 %	5,1 %	6,4 %	5,0 %	4,8 %	7,5 %
Kymenlaakso	5,9 %	5,6 %	6,1 %	4,8 %	4,5 %	4,9 %	-	5,6 %
Lappi	6,1 %	5,7 %	4,8 %	-	5,1 %	3,7 %	4,2 %	5,1 %
Pirkanmaa	11,9 %	10,4 %	9,2 %	7,0 %	7,4 %	6,0 %	5,4 %	10,1 %
Pohjanmaa	8,9 %	7,9 %	7,1 %	-	6,6 %	5,9 %	5,1 %	7,4 %
Pohjois-Karjala	7,4 %	7,2 %	6,7 %	4,1 %	5,3 %	4,5 %	3,7 %	5,9 %
Pohjois-Pohjanmaa	10,5 %	9,8 %	8,7 %	5,3 %	5,4 %	4,3 %	4,9 %	7,9 %
Pohjois-Savo	9,4 %	9,0 %	7,5 %	5,1 %	8,5 %	4,6 %	4,5 %	7,7 %
Päijät-Häme	8,6 %	8,5 %	7,5 %	6,3 %	5,9 %	4,8 %	6,1 %	7,8 %
Satakunta	5,6 %	6,8 %	5,5 %	5,3 %	4,8 %	5,0 %	4,0 %	5,7 %
Uusimaa	16,1 %	12,8 %	11,7 %	6,8 %	8,7 %	5,8 %	-	14,6 %
Varsinais-Suomi	10,5 %	9,8 %	9,4 %	7,1 %	6,9 %	6,3 %	7,4 %	9,3 %
Yhteensä koko maa	13,2 %	9,4 %	8,7 %	6,2 %	6,8 %	5,1 %	4,4 %	10,0 %

Taulukko 4. Tietotyötä tekevien osuus kaikista työllisistä naisista vuonna 2018. Lähde: Tilastokeskus, erillisaineisto.

3.2 NAISTEN TIETOTYÖN KEHITYS MAASEUTUALUEILLA 2007–2018

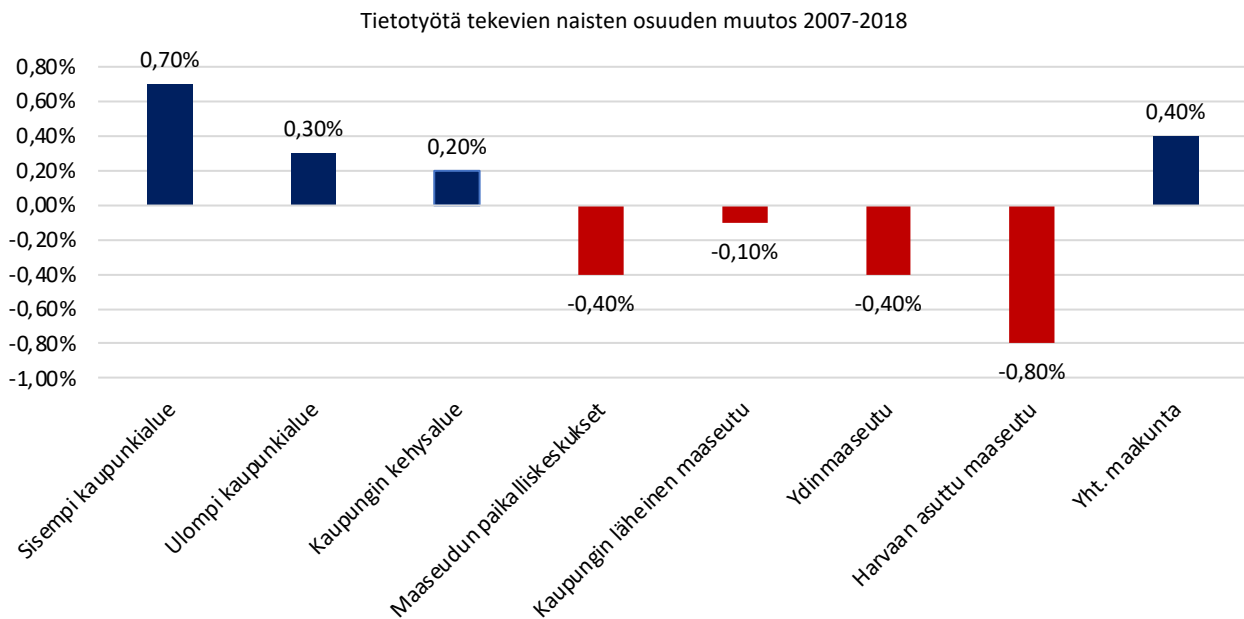


Kuvio 8. Tietotyötä tekevien (pl. koulutus) määrän muutos naisten ja miesten ryhmässä 2007–2018 kaupunki-maaseutuluokituksella. Lähde: Tilastokeskus, erillisaineisto

Koko maassa tietotyötä tekevien naisten määrä kasvoi vuosien 2007–2018 aikana, mutta suhteellisesti tarkasteltuna tietotyötä tekevien naisten määrä kasvoi huomattavasti vähemmän kuin tietotyötä tekevien miesten määrä. Tietotyötä tekevien naisten määrä kehittyi kaikilla seitsemällä kaupunki-maaseutualueella heikommin naisten kuin miesten ryhmässä. Erot kehityksessä olivat suuremmat kaupunkialueilla (sekä maaseudun paikalliskeskuksissa), verrattuna muihin maaseutualueisiin. Tietotyötä tekevien naisten määrän kehitys oli lähes kaikissa maakunnissa heikompaa kuin tietotyötä tekevien miesten määrän kehitys. Ainoastaan Etelä-Karjalassa tietotyötä tekevien naisten määrä kehittyi tietotyötä tekevien miesten määrää vahvemmin. Lisäksi Keski-Pohjanmaalla kaupunkialueilla ja Kainuussa maaseutualueilla tietotyötä tekevien naisten määrä kehittyi tietotyötä tekevien miesten määrää vahvemmin. Muissa maakunnissa muilla alueilla tietotyötä tekevien miesten määrä kehittyi vahvemmin.

Erot tietotyötä tekevien naisten (ja miesten) määrän kehityksessä ovat huomattavan suuria kaupunki-maaseutuluokituksella. Kaupunkialueilla tietotyötä tekevien naisten määrä kasvoi vuosien 2007–2018 aikana merkittävästi, yhteensä 8 900 henkilöllä (9,7 prosentilla). Tietotyötä tekevien naisten määrä kasvoi kaikilla kaupunkialueilla. Kasvu oli voimakkainta sisemmällä kaupunkialueella. Maaseutualueilla tietotyötä tekevien naisten määrä taas väheni 2 400 henkilöllä (-14 %).¹ Naisten tietotyö väheni kaikilla maaseutualueilla, joskin kaupungin läheisellä maaseudulla muutos oli hyvin maltillinen. Etenkin ydinmaaseudulla ja harvaan asutulla maaseudulla tietotyötä tekevien naisten määrä väheni erittäin voimakkaasti, joskin näillä alueilla työvoima ylipäättään väheni erittäin voimakkaasti, mikä selittää suurimman osan tietotyötä tekevien naisten määrän vähentymisestä. (Kuvio 8.)

¹ Kaupunkialueilla tietotyötä tekevien miesten määrä kasvoi 26 950 henkilöllä (+24,0 %) ja maaseutualueilla tietotyötä tekevien miesten määrä väheni 906 henkilöllä (-5,2 %).



Jos tarkastellaan tietotyötä tekevien osuuden muutosta suhteessa kaikkiin työllisiin poistuu työvoiman supistumisen tuottama vaikutus. Kuviossa 9 on kuvattu, miten tietotyötä tekevien naisten osuus kaikista työllisistä on kehittynyt vuosien 2007–2018 aikana kaupunki-maaseutuluokituksella. Käytännössä arvo kertoo tietotyöalojen merkityksen muutoksesta osana alueen työllisten toimialarakennetta ja tarjoaa vaihtoehdoisen kuvan tietotyön (tai tietotyöalojen) merkityksen muutoksesta.

Koko maan tasolla tietotyötä tekevien naisten osuus kaikista työllisistä on kasvanut 0,4 prosenttiyksiköllä (vuonna 2007 yhteensä 9,6 prosenttia työllisistä naisista teki tietotyötä, vuonna 2018 osuus oli 10 prosenttia). Tietotyötä tekevien osuus kehittyi kuitenkin hyvin vaihtelevasti kaupunki-maaseutuluokituksella. Tietotyötä tekevien naisten osuus kaikista työllisistä naisista kasvoi merkittävästi sisemmällä kaupunkiseudulla, eli tietotyön merkitys korostui sisemmällä kaupunkiseudulla (naisten ryhmässä) merkittävästi. Tietotyötä tekevien osuus kasvoi myös muilla kaupunkialueilla, mutta suhteellisen maltillisesti. Kokonaisuudessaan kaupunkialueilla tietotyötä tekevien osuus kasvoi 0,5 prosenttiyksiköllä. (Kuvio 9.)

Maaseutualueilla kehitys oli taas heikkoa: kaikilla maaseutualueilla tietotyötä tekevien naisten osuus kaikista työllisistä laski 0,3 prosenttiyksiköllä. Kaupungin läheisellä maaseudulla muutos oli mal-

Kuvio 9. Tietotyötä tekevien (pl. koulutus) osuuden muutos naisten ryhmässä 2007–2018 kaupunki-maaseutuluokituksella. Lähde: Tilastokeskus, erillisaineisto.

tillinen, mutta muilla maaseutualueilla tietotyön merkitys laski voimakkaasti. Muutos oli erityisen suuri harvaan asutulla maaseudulla, jossa vuonna 2007 työllisistä naisista 5,2 prosenttia teki tietotyötä, mutta vuonna 2018 enää 4,4 prosenttia teki tietotyötä. Vaikka muutos on prosenttiyksikkönä maltillinen, on huomionarvoista, että jo ennestään matalasta osuudesta pienikin prosenttiyksikön muutos tarkoittaa huomattavaa suhteellista muutosta.

Tietotyötä tekevien naisten määrä kasvoi seitsemässä maakunnassa ja väheni muissa 12 maakunnassa. Tietotyötä tekevien naisten määrä kasvoi erittäin voimakkaasti Pirkanmaalla (+22,7 %), Pohjois-Pohjanmaalla (+15,3 %), Varsinais-Suomessa (+13,4 %) sekä Uudellamaalla (+9,9 %). Kaikissa näissä maakunnissa kasvua tapahtui etenkin sisemmällä ja ulommalla kaupunkialueella, pitkälti keskuskaupunkiseudun alueella. Lisäksi tietotyötä tekevien naisten määrä kasvoi Ahvenanmaalla, Kainuussa sekä Pohjois-Savossa (joskin vain hieman). Kainuu poikkeaa muista maakunnista, joissa tietotyötä tekevien naisten määrä kasvoi, sillä maakun-

nasta puuttuu merkittävä suuri kaupunkiseutu ja merkittävä korkeakoulutustoiminta, minkä lisäksi maakunnan työvoima supistui voimakkaasti. Ahvenanmaata lukuun ottamatta myös näissä maakunnissa tietotyötä tekevien naisten määrä kasvoi lähinnä kaupunkialueilla tai kaupungin läheisellä maaseudulla.

Näiden maakuntien lisäksi kaupunkialueilla tietotyötä tekevien naisten määrä kasvoi Etelä-Pohjanmaalla, Keski-Pohjanmaalla, Keski-Suomessa, Pohjois-Karjalassa ja Päijät-Hämeessä. Toisaalta taas Satakunnassa, Kymenlaaksossa, Lapissa, Kanta-Hämeessä sekä Etelä-Savossa tietotyötä tekevien naisten määrä laski erittäin voimakkaasti myös kaupunkialueilla.

Maaseutualueilla tietotyötä tekevien naisten määrän kehitys oli heikkoa kaikissa Manner-Suomen maakunnissa, ainoastaan Ahvenanmaalla tietotyötä tekevien naisten määrä kasvoi maaseutualueilla. Manner-Suomen kunnista kehitys oli vahvinta Pirkanmaalla, jossa tietotyötä tekevien naisten määrä ei juuri muuttunut (-0,3 %) maaseutualueilla. Uudellamaalla ja Varsinais-Suomessa maaseutualueilla tietotyötä tekevien naisten määrän supistuminen jäi alle 10 prosenttiin, muissa maakunnissa maaseutualueilta tietotyötä tekevien naisten määrä laski yli 10 prosentilla. Erot kaupunkialueiden ja maaseutualueiden välillä ovat paikoin erittäin suuria. Esimerkiksi Pohjois-Pohjanmaalla kaupunkialueilla tietotyötä tekevien naisten määrä kasvoi 31 prosentilla, kun taas maaseutualueilla tietotyötä tekevien naisten määrä väheni 18 prosentilla.

Maaseudulta tietotyötä tekevien naisten määrän väheneminen perustuu pitkälti ydinmaaseutuun ja harvaan asuttuun maaseutuun, joskin osassa maakuntia myös maaseudun paikalliskeskuksissa tietotyötä tekevien naisten määrä väheni voimakkaasti. Sen sijaan useissa maakunnissa kaupungin läheisellä maaseudulla tietotyötä tekevien naisten määrä kasvoi vuosien 2007—2018 aikana.

Maakuntatasolla tietotyötä tekevien naisten osuus kaikista naisista laski (sekä kaupunki- että maaseutualueet huomioiden) yli puolessa maakuntia. Eriytyisen heikkoa kehitys oli Lapissa, jossa tietotyötä

tekevien naisten osuus väheni 1,2 prosenttiyksiköllä vuosien 2007—2018 välillä. Tietotyötä tekevien naisten osuus laski myös esimerkiksi Satakunnassa ja Etelä-Savossa merkittävästi. Kahdeksassa maakunnassa tietotyötä tekevien naisten osuus taas kasvoi. Kasvu oli voimakkainta Pirkanmaalla sekä Varsinais-Suomessa, jossa tietotyötä tekevien naisten osuus kasvoi 1,4 prosenttiyksiköllä (Pirkanmaa) sekä 1,1 prosenttiyksiköllä (Varsinais-Suomi). Kuitenkin myös Kainuussa (0,8 prosenttiyksikköä) ja Pohjois-Pohjanmaalla (0,7 prosenttiyksikköä) tietotyötä tekevien naisten osuus kasvoi merkittävästi. Muut maakunnat, joissa tietotyötä tekevien naisten osuus kasvoi, olivat Uusimaa, Päijät-Häme, Etelä-Karjala sekä Pohjois-Savo.

Useimmissa maakunnissa tietotyötä tekevien naisten osuus kehittyi kuitenkin merkittävästi koko maakuntaa vahvemmin kaupunkialueilla, etenkin sisemmällä kaupunkiseudulla. Esimerkiksi Kainuussa tietotyötä tekevien naisten osuus kasvoi kaupunkialueilla 1,4 prosentilla. Toisaalta esimerkiksi Lapissa ja Satakunnassa kaupunkialueilta tietotyötä tekevien naisten osuus kaikista työllisistä laski voimakkaasti.

Tietotyötä tekevien naisten osuuden muutos (kaikista työllisistä naisista) maaseutualueilla jäi useimmissa maakunnissa negatiiviseksi. Ainoastaan Pirkanmaalla tietotyötä tekevien naisten osuus kasvoi merkittävästi maaseutualueilla (0,6 prosenttiyksikköä; kasvu tapahtui etenkin kaupungin läheisellä maaseudulla), maltillista kasvua tapahtui kuitenkin myös Etelä-Karjalassa ja Kanta-Hämeessä (molemmassa kasvu tapahtui kaupungin läheisellä maaseudulla). Lisäksi Varsinais-Suomessa ja Kainuussa tietotyötä maaseudulta tekevien naisten osuus ei muuttunut. Kainuun kehitys on mielenkiintoinen esimerkki, sillä Kainuussa kaupungin läheisellä maaseudulla tietotyötä tekevien naisten osuus kasvoi voimakkaasti (1,8 prosenttiyksikköä), mutta muilla maaseutualueilla tietotyötä tekevien naisten osuus laski voimakkaasti. Muissa maakunnissa maaseudulta tehdyn naisten tietotyön osuus laski, etenkin ydinmaaseudulla ja harvaan asutulla maaseudulla. Kaupungin läheisellä maaseudulla useimmissa maakunnissa muutos oli huomattavasti muita maaseutualueita maltillisempi.

Tietotyötä tekevien naisten osuuden lasku kaikista työllisistä maaseutualueilla tarkoittaa yksinkertaistettuna, että tarkastelussa käytetyillä tietotyön luokituksilla naisten tietotyön merkitys väheni maaseudulla vuosina 2007–2018, samalla kun kaupunkialueilla merkitys kasvoi huomattavasti. Vaikka luokittelu onkin ”sokea” oletettavasti merkittävälle osalle tietotyöstä, on monen keskeisen korkean osaamisen alan merkityksen väheneminen maaseutualueilla vuosien

2007–2018 aikana tästä huolimatta hyvin huolestuttava ilmiö, erityisesti, kun huomioidaan myös erittäin negatiivinen määrällinen muutos samaan aikaan. On kuitenkin huomionarvoista, että miesten ja naisten yhteenlaskettu tietotyötä tekevien osuus kasvoi hieman vuosien 2007–2018 aikana, eli tietotyön merkitys maaseutualueilla ei muuttunut merkittävästi, mutta tietotyö ”miehistyi” maaseutualueilla. (Taulukot 5 ja 6.)

Tietotyötä tekevien osuuden muutos 2007–2018, koko väestö	Sisempi kaupunkialue	Ulompi kaupunkialue	Kaupungin kehysalue	Maaseudun paikalliskeskukset	Kaupungin läheinen maaseutu	Ydinmaaseutu	Harvaan asuttu maaseutu	Yhteensä maakunta
Ahvenanmaa	-	-	-	1,1 %	-	1,0 %	-1,8 %	1,0 %
Etelä-Karjala	0,0 %	0,5 %	0,5 %	-1,3 %	0,5 %	-0,5 %	0,9 %	0,4 %
Etelä-Pohjanmaa	-0,5 %	-0,1 %	0,4 %	0,2 %	0,1 %	-0,1 %	0,2 %	0,1 %
Etelä-Savo	-0,9 %	0,5 %	-0,4 %	-0,3 %	0,3 %	0,1 %	-0,8 %	-0,2 %
Kainuu	1,5 %	2,1 %	1,1 %	0,7 %	1,3 %	0,7 %	-0,8 %	1,0 %
Kanta-Häme	0,0 %	0,4 %	-0,2 %	-	0,2 %	-0,5 %	-	0,2 %
Keski-Pohjanmaa	-0,7 %	-0,2 %	-0,4 %	-	0,5 %	-0,3 %	0,8 %	-0,1 %
Keski-Suomi	0,3 %	0,6 %	1,7 %	-0,3 %	0,7 %	0,2 %	-0,1 %	0,8 %
Kymenlaakso	-0,1 %	0,3 %	0,3 %	0,1 %	0,1 %	0,4 %	-	0,2 %
Lappi	-1,4 %	-0,9 %	-1,1 %	-	0,8 %	-1,4 %	-0,8 %	-0,8 %
Pirkanmaa	3,6 %	3,2 %	3,1 %	1,2 %	1,5 %	0,1 %	0,4 %	3,0 %
Pohjanmaa	0,3 %	0,2 %	-0,5 %	-	-0,1 %	-0,2 %	-0,4 %	0,1 %
Pohjois-Karjala	1,5 %	0,5 %	1,3 %	-0,8 %	0,2 %	-0,5 %	-0,4 %	0,7 %
Pohjois-Pohjanmaa	2,3 %	2,6 %	1,1 %	-1,3 %	0,4 %	-0,6 %	-0,2 %	1,5 %
Pohjois-Savo	1,2 %	1,1 %	0,7 %	-2,4 %	0,6 %	-0,3 %	-0,3 %	0,8 %
Päijät-Häme	0,8 %	1,1 %	1,0 %	0,7 %	0,2 %	-0,7 %	0,4 %	0,8 %
Satakunta	-0,9 %	-0,6 %	0,0 %	-0,1 %	-1,1 %	0,3 %	-0,1 %	-0,3 %
Uusimaa	2,0 %	0,8 %	0,8 %	0,8 %	0,6 %	0,5 %	-	1,7 %
Varsinais-Suomi	2,5 %	1,9 %	1,9 %	-0,5 %	0,7 %	0,5 %	1,1 %	1,8 %
Yhteensä koko maa	1,9 %	1,3 %	0,9 %	0,1 %	0,5 %	-0,1 %	-0,3 %	1,5 %

Taulukko 5. Tietotyötä tekevien naisten määrän muutos 2007–2018 kaupunki-maaseutualueilla. Lähde: Tilastokeskus, erillisaineisto.

Tietotyötä tekevien osuuden muutos 2007-2018, naiset	Sisempi kaupunkialue	Ulompi kaupunkialue	Kaupungin kehysalue	Maa-seudun paikalliskeskukset	Kaupungin läheinen maaseutu	Ydinmaaseutu	Harvaan asuttu maaseutu	Yht. maakunta
Ahvenanmaa	-	-	-	0,0 %	-	0,5 %	-4,3 %	-0,1 %
Etelä-Karjala	-0,1 %	0,3 %	0,0 %	-0,7 %	0,5 %	-0,5 %	3,0 %	0,2 %
Etelä-Pohjanmaa	-1,3 %	-1,1 %	0,4 %	-0,6 %	-0,6 %	-0,3 %	-0,9 %	-0,6 %
Etelä-Savo	-1,3 %	0,0 %	-0,4 %	-0,1 %	0,1 %	-0,5 %	-1,5 %	-0,7 %
Kainuu	0,6 %	2,5 %	0,5 %	0,8 %	1,8 %	0,4 %	-1,1 %	0,8 %
Kanta-Häme	-1,3 %	-0,6 %	-0,8 %	-	0,1 %	-0,4 %	-	-0,6 %
Keski-Pohjanmaa	-0,3 %	-0,1 %	0,0 %	-	-0,2 %	-0,6 %	1,0 %	-0,2 %
Keski-Suomi	-0,5 %	-0,6 %	1,3 %	-1,4 %	0,6 %	-0,3 %	-0,6 %	-0,2 %
Kymenlaakso	-1,1 %	-0,3 %	0,1 %	-1,1 %	-0,5 %	-0,8 %	-	-0,4 %
Lappi	-1,2 %	-1,2 %	-1,9 %	-	0,3 %	-3,2 %	-0,9 %	-1,2 %
Pirkanmaa	1,4 %	1,8 %	1,2 %	0,8 %	1,0 %	0,2 %	0,2 %	1,4 %
Pohjanmaa	-0,7 %	-0,8 %	-0,5 %	-	-0,6 %	-0,4 %	-2,8 %	-0,6 %
Pohjois-Karjala	0,2 %	0,0 %	0,3 %	-1,2 %	-0,3 %	-0,9 %	-0,9 %	-0,1 %
Pohjois-Pohjanmaa	1,9 %	1,4 %	0,5 %	-1,6 %	-0,1 %	-1,0 %	-0,8 %	0,7 %
Pohjois-Savo	0,4 %	0,5 %	-0,1 %	-2,3 %	0,3 %	-1,1 %	-0,7 %	0,1 %
Päijät-Häme	0,2 %	0,9 %	1,2 %	0,2 %	-0,6 %	-0,5 %	0,4 %	0,5 %
Satakunta	-1,3 %	-1,0 %	-0,6 %	-0,5 %	-1,5 %	0,2 %	-0,8 %	-0,7 %
Uusimaa	0,9 %	-0,3 %	-0,2 %	0,0 %	-0,5 %	0,7 %	-	0,5 %
Varsinais-Suomi	1,7 %	1,1 %	1,3 %	-0,5 %	0,3 %	0,1 %	0,9 %	1,1 %
Yhteensä koko maa	0,7 %	0,3 %	0,2 %	-0,4 %	-0,1 %	-0,4 %	-0,8 %	0,4 %

Taulukko 6. Tietotyötä tekevien naisten osuuden muutos (kaikista työllisistä naisista) 2007–2018 kaupunki-maaseutualueilla. Lähde: Tilastokeskus, erillisaineisto.

4 YHTEENVETO — JOHTOPÄÄTÖKSET JA POHDINTA TILASTOANALYYSISTA

Suomen työmarkkinat ovat huomattavan voimakkaasti sukupuolittuneet. Myös tietotyöalat ovat voimakkaasti sukupuolittuneet. Naisten tietotyö nojaa hyvin vahvasti koulutuksen alalla tehtyyn työhön. Tietotyötä tekevät naiset asuvat pääosin kaupunkialueella; vain 13,7 prosenttia tietotyötä (pl. koulutus) tekevästä naisista asuu maaseutualueilla. Tietotyön yleisyyden ja alueen yliopistotoiminnan välillä on vahva korrelaatio. Ilman koulutustoimialaa tietotyö on merkittävästi yleisempää miesten ryhmässä. Jo ennestään miesvaltainen tietotyö miesvaltaistui entisestään vuosien 2007—2018 aikana. Tietotyön miesvaltaistumisen voisi väittää osin olevan seurausta voimakkaasti sukupuolittuneista työmarkkinoista.

Työpaikkojen määrä vuosien 2007—2018 aikana kasvoi etenkin miesvaltaisella informaatio ja viestintä -alalla, jolla työskentelevien miesten määrä kasvoi 14 300, henkilöllä, kun taas naisten määrä vain 2 200 henkilöllä. Naisten tietotyö myös kaupungistui vuosien 2007—2018 aikana. Monessa supistuvassa maakunnassa tietotyö yleistyy kaupunkialueilla, mutta yhdessäkään Manner-Suomen maakunnassa maaseutualueella tietotyötä tekevien naisten määrä ei ole kasvanut vuosien 2007—2018 aikana. Suurin syy tietotyötä tekevien määrän vähenemiseen maaseudulla on ylipäättään työvoiman ja työikäisen väestön voimakas supistuminen. Käytännössä vuosien 2007—2018 aikana naisten tietotyön merkitys väheni maaseudulla. Vastaavasti tietotyötä tekevien naisten osuus kasvoi etenkin suurissa kasvavissa korkeakoulumaakunnissa ja väheni taas suurimmassa osassa muita maakuntia.

4.1 YHTEENVETO JA JOHTOPÄÄTÖKSET

Suomen työmarkkinat ovat huomattavan voimakkaasti sukupuolittuneet. Neljä viidestä suomalaisesta työskentelee alalla, jossa työskentelevistä yli 60 prosenttia on samaa sukupuolta. **Sukupuolittuneisuus on hieman voimakkaampaa maaseutualueilla.** Voimakkainta maaseudun työmarkkinoiden sukupuolittuneisuus on terveys- ja sosiaalipalveluiden, majoitus- ja ravitsemistoiminnan sekä rakentamisen, mutta myös maa- ja metsätalouden aloilla. Myös esimerkiksi teollisuuden ala on voimakkaasti sukupuolittunut. Etenkin tarkemalla toimialatasolla erot eri teollisuuden alojen sukupuolijakaumassa ovat erittäin suuria.

Myös tietotyöalat ovat voimakkaasti sukupuolittuneet. Esimerkiksi toimialalla koulutus työskentelevistä 70 prosenttia on naisia, kun taas toimialalla informaatio ja viestintä työskentelevistä vain 26 prosenttia on naisia. Myös alalla, jolla sukupuolijakauma on suhteellisen tasainen (kuten ammatillinen, tieteellinen ja tekninen toiminta), tarkemman toimialaluokituksen tarkastelu paljastaa hyvin epätasaisia jakaumia. Tietotyön sukupuolittuneudessa erot kaupunki–maaseutualueiden välillä ovat suhteellisen maltillisia.

Työmarkkinoiden voimakkaan sukupuolittuneisuuden seurauksena työmarkkinoiden kehitys, eri toimialalle kohdistuvat investoinnit, panostukset tiettyyn toimialaan, mutta myös irtisanomiset, toimipaikkojen sulkemiset ja niin edelleen tuottavat voimakkaasti sukupuolittuneita vaikutuksia. Pahimmassa tapauksessa ne ylläpitävät tai voimistavat työmarkkinoiden sukupuolittuneisuutta etenkin paikallisella tasolla. Työmarkkinoiden voimakas sukupuolittuneisuus linkittyy laajempiin kysymyksiin esimerkiksi sukupuolittuneista koulutusvalinnoista, sukupuolirooleista ja erilaisista rakenteellista tekijöistä. Työmarkkinoiden voimakas sukupuolittuneisuus tulisi nostaa aiempaa vahvemmin osaksi aluekehityksen ja alueilla tapahtuvien toimien tarkastelua.

Erot työllisyysasteessa ovat tasaantuneet vuosien 2007—2018 aikana niin alueittain kuin sukupuolittain. Naisten työllisyysaste kasvoi vuosien 2007—

2018 aikana merkittävästi etenkin maaseutualueilla ja maakunnissa, joissa työllisyysasteen lähtötaso oli matala. Miesten työllisyysaste taas laski vuosien 2007—2018 aikana. Miesten työllisyysasteen lasku paikantui sisemmälle ja ulommalle kaupunkialueelle; maaseutualueilla miesten työllisyysaste vahvistui vuosien 2007—2018 aikana.

Vuosien 2007—2018 eriävän työllisyysasteen kehityksen seurauksena naisten työllisyysaste nousi miehiä matalammasta tasosta (vuonna 2007) miehiä korkeammalle tasolle (vuonna 2018). **Vuonna 2018 kaikilla kaupunki–maaseutualueilla naisten työllisyysaste oli miehiä korkeampi.** Naisten työllisyysaste vahvistui myös kaikissa muissa maakunnissa paitsi Uudellamaalla vuosien 2007—2018 aikana ja kaikissa maakunnissa maaseutualueilla. Vuosien 2007—2018 kehitys tasasi eroja miesten ja naisten työllisyysasteessa, mutta jatkuessaan eriävä kehitystrendi tulee voimistamaan eroja miesten ja naisten työllisyysasteessa. On kuitenkin huomionarvoista, että koronapandemia on verottanut etenkin naisten työllisyysasteita.

Eroa miesten ja naisten työllisyysasteen kehityksessä selittää eroava työllisten määrän kehitys: **työllisten naisten määrä kasvoi vuosien 2007—2018 aikana 11 000 henkilöllä, kun taas työllisten miesten määrä väheni 27 000 henkilöllä.** Työllisten miesten ja naisten kehityksen ero voi perustua osin Suomen voimakkaasti sukupuolittuneisiin työmarkkinoihin: työpaikkojen määrä väheni voimakkaasti miesvaltaisilla aloilla (etenkin teollisuudessa mutta myös maa- ja metsätaloudessa), kun taas naisvaltaisilla aloilla, kuten terveys- ja sosiaalipalveluissa, työpaikkojen määrä kasvoi voimakkaasti.

Erot työllisyysasteessa (sekä naisten että miesten) kaupunki–maaseutualueilla vähenivät myös vuosien 2007—2018 aikana, sillä kaupunkialueilla työllisyysaste kehittyi heikosti, kun taas maaseutualueilla työllisyysaste kasvoi voimakkaasti. Tästä huolimatta kaupunkialueiden työllisyysaste on yhä (vuonna 2018) hieman korkeampi. Erot ovat kuitenkin suuremmat kaupunki–maaseutualueiden sisällä kuin alueiden välillä. Etenkin kaupunkien kehys-

alueilla sekä kaupungin läheisellä maaseudulla työllisyysasteet ovat korkeat, kun taas sisemmällä kaupunkiseudulla ja harvaan asutulla maaseudulla työllisyysasteet ovat matalat. Koronapandemia heikensi etenkin kaupunkien työllisyystilannetta vuosien 2020 ja 2021 aikana, joten ero kaupunki-maaseutualueiden välillä työllisyysasteissa saattaa olla tasaantunut tai jopa kääntynyt maaseutualueiden eduksi.

Vaikka maaseutualueiden työllisyysaste vahvistui voimakkaasti vuosien 2007–2018 aikana, työllinen väestö keskittyi kaupunkialueille. Maaseudulla asuvien työllisten naisten määrä väheni voimakkaasti vuosien 2007–2018 aikana (–26 500 hlö), kun taas kaupunkialueilla asuvien työllisten naisten määrä kasvoi 38 500 henkilöllä. Ero kehityksessä perustuu pitkälti työvoiman kehitykseen; työvoima ja työikäinen väestö kasvoivat kaupunkialueilla voimakkaasti maahanmuuton ja muuttoliikkeen vaikutuksesta, kun taas kaupunkialueilla työvoima ja työikäinen väestö supistuivat muuttotappioiden sekä työikäisen väestön ikärakenteen seurauksena.

Maaseudun työllisyysasteen muutos perustuikin ensisijaisesti ikärakenteen muutoksiin, vuosien 2007–2018 aikana etenkin 55–64-vuotiaiden ikäryhmä, jossa työttömyysaste tai työvoiman ulkopuolisten osuus oli korkea, supistui maaseutualueilla voimakkaasti suurten ikäluokkien siirtyessä eläkeikään. Tilalle tulleiden 55–64-vuotiaiden ikäryhmän koko on aiempaa merkittävästi pienempi, ja ryhmässä työllisyysaste on korkeampi. Vastaavasti kaupunkialueilla työllisyysasteen heikko kasvu ei kerro työllisten määrän vähenemisestä tai edes heikosta kehityksestä, vaan kaupunkialueille kohdistunut voimakas muuttoliike ja maahanmuutto kasvattivat työikäistä väestöä voimakkaasti, mikä ”syö” osan työllisyysasteen kasvusta.

Naisten tietotyö nojaa hyvin vahvasti koulutuksen alalla tehtyyn työhön. Noin puolet tietotyötä tekevästä naisista työskentelee koulutuksen alalla. Maaseutualueilla osuus nousee yli 60 prosenttiin. Ilman toimialaa koulutus maaseutualueilla asui 15 940 tietotyötä tekevää naista vuonna 2018. **Tietotyötä tekevät naiset asuvat pääosin kaupunkialueella. Vain 13,7 prosenttia tietotyötä**

(pl. koulutus) tekevästä naisista asuu maaseutualueilla. Tietotyön merkitys korostuu etenkin sisemmällä kaupunkiseudulla, jossa asuu yli puolet tietotyötä tekevästä naisista. Tietotyöläisten osuus on taas erityisen matala ydinmaaseudulla ja harvaan asutulla maaseudulla, tietotyöläisten osuus on suhteellisen korkea taas kaupungin läheisellä maaseudulla. Tietotyön kaupunkimaisuus on havaittu myös aiemmissa tutkimuksissa (esim. Ojala & Pyöriä 2018), tilastoanalyysi lähinnä todentaa saman työllisten naisten näkökulmasta.

Tietotyön yleisyyden ja alueen yliopistotoiminnan välillä on vahva korrelaatio. Tietotyö on selvästi yleisintä suurissa korkeakoulumaakunnissa ja kuntatasolla etenkin suurissa yliopistokaupungeissa ja näiden välittömässä läheisyydessä. Toisaalta suurissa kaupungeissa, joissa ei ole merkittävää yliopistotoimintaa (Pori, Kouvola), tietotyö on suhteellisen vähäistä. Myös työn perässä tapahtuva pendelöinti näkyy tietotyön yleisyydessä. Esimerkiksi Uudenmaan maaseudulla tietotyö on merkittävästi muun maan maaseutua yleisempää.

Ilman toimialaa koulutus tietotyö on merkittävästi yleisempää miesten ryhmässä: työllisistä miehistä 13,2 prosenttia ja naisista 10,0 prosenttia tekee tietotyötä. Tietotyön ”miesvaltaisuus” korostuu etenkin kaupunkialueilla, maaseutualueista ydinmaaseudulla ja harvaan asutulla maaseudulla tietotyö on yleisempää naisten ryhmässä. **Jo ennestään miesvaltainen tietotyö miesvaltaistui entisestään vuosien 2007–2018 aikana.** Tietotyötä tekevien miesten määrä kasvoi huomattavasti voimakkaammin kuin tietotyötä tekevien naisten määrä. Kehitys poikkeaa tässä mielessä merkittävästi työllisen väestön kehityksestä.

Voisi väittää, että tietotyön miesvaltaistuminen on osin seurausta voimakkaasti sukupuolittuneista työmarkkinoista. Työpaikkojen määrä vuosien 2007–2018 aikana kasvoi etenkin miesvaltaisella **informaatio ja viestintä -alalla, jolla työskentelevien miesten määrä kasvoi 14 300 henkilöllä, kun taas naisten määrä vain 2 200 henkilöllä.** Naisvaltaisella rahoitus- ja vakuutus toiminta -alalla työskentelevien miesten määrä kasvoi

3 200 henkilöllä, kun taas alalla työskentelevien naisten määrä väheni jopa 4 300 henkilöllä.

Naisten tietotyö myös kaupungistui vuosien 2007—2018 aikana. Tietotyötä tekevien määrä kasvoi kaupunkialueilla voimakkaasti, kun taas maaseutualueilla tietotyötä tekevien naisten määrä väheni merkittävästi. Maakuntatasolla tietotyötä tekevien määrä kasvoi etenkin suurissa yliopistomaakunnissa ja väheni teollisuusvetoisissa ja suurista maakunnista syrjässä sijaitsevilla maakunnissa (poikkeuksena Kainuu). Myös monessa supistuvassa maakunnassa tietotyö yleistyy kaupunkialueilla, mutta **yhdelläkään Manner-Suomen maakunnan maaseutualueella tietotyötä tekevien naisten määrä ei ole kasvanut vuosien 2007—2018 aikana. Suurin syy tietotyötä tekevien määrän vähenemiseen maaseudulla on ylipäättään työvoiman ja työikäisen väestön voimakas supistuminen.** Vastaavasti kaupunkialueilla ensisijaisesti kasvava työikäinen väestö kasvattaa myös tietotyötä tekevien määrää. Kehitys ei ole suoranainen yllätys, vaan aiemmassa tutkimuksessa on jo havaittu esimerkiksi inhimillisen pääoman voimakas keskittyminen Suomessa kaupunkialueille, ja tietotyön kehityksen voisi väittää olevan osa tätä samaa prosessia (esim. Haapanen & Tervo (2012), Kotavaara et al. (2018)).

Hälyttävin löydös maaseudun naisten tietotyössä on tietotyötä tekevien osuuden supistuminen suhteessa kaikkiin maaseudun työllisiin naisiin. Vuonna 2007 maaseudulla työskentelevistä naisista 6,1 prosenttia teki tietotyötä, kun taas vuonna 2018 tietotyötä teki 5,8 prosenttia työllisistä naisista. **Käytännössä vuosien**

4.2 POHDINTAA

Tilastotarkastelussa on käsitelty naisten tietotyötä etenkin maaseutualueiden näkökulmasta. Vaikka maaseutualueiden kehityksessä on yhtäläisyyksiä (SYKE:n kaupunki–maaseutuluokituksella), ovat myös erot eri maaseutualueiden ja etenkin eri maakuntien eri maaseutualueiden välillä hyvin suuria niin väestönkehityksen, työllisyyden kehityksen kuin naisten tietotyön näkökulmasta. Ero on erityisen suuri etenkin kaupungin läheisen maaseudun

2007—2018 aikana naisten tietotyön merkitys väheni maaseudulla. Kaupunkialueilla naisten tietotyön merkitys taas kasvoi samaan aikaan. Tietotyön merkitys väheni kaikilla maaseutualueilla kaupungin läheistä maaseutua lukuun ottamatta. **Vastaavasti tietotyötä tekevien naisten osuus kasvoi etenkin suurissa kasvavissa korkeakoulumaakunnissa ja väheni taas suurimmassa osassa muita maakuntia.** Tietotyötä tekevien miesten osuus kuitenkin kasvoi maaseutualueilla; yhteensä laskettuna tietotyötä tekevien osuus kasvoi hieman maaseutualueilla, mutta merkittävästi vähemmän kuin kaupunkialueilla.

Tietotyön alalla tapahtui vuosien 2007—2018 aikana huolestuttavaa eriytymistä sekä sukupuolen näkökulmasta että alueellisesta näkökulmasta. Tietotyö näyttää ”kasautuvan” alueille ja ryhmiin, joissa tietotyö on jo ennestään yleistä. Vaikka tietotyön tiukka määrittely tiettyiksi toimialoiksi on sokea merkittävä osalle tietotyötä ja monen perinteisesti ”ei-tietotyöksi” tulkittun alan tietotyöläistymiselle, tästä huolimatta vuosien 2007—2018 kehitystä tulisi tulkita huolestuttavana kehityksenä sekä maaseutualueiden että naisten osalta. Tietotyön määrittelyn sisällä on monia erittäin vahvasti kehittyneitä aloja, joihin on panostettu merkittävästi (esim. informaatio ja viestintä; sis. esim. ohjelmointiin/koodaukseen liittyvät alat) tai aloja, joiden merkitys innovaatioiden ja tutkimuksen näkökulmasta on merkittävä (ammattillinen, tieteellinen ja tekninen toiminta). Näiden alojen kehitys ei välttämättä anna täyttä kuvaa tietotyön kehityksestä, mutta kertoo tiettyjen alojen näkökulmasta potentiaalista, joka ei ole vielä realisoitunut.

ja muiden maaseutujen välillä; toisaalta kaupungin läheisen maaseudun ja kaupunkien kehitysalueen välillä erot ovat vähäisiä.

Nämä erot korostuvat vielä voimakkaammin, jos eri maaseutualueita tarkastellaan myös maakuntien näkökulmasta. Esimerkiksi Uudellamaalla kaupungin läheisellä maaseudulla tietotyön merkitys korostuu vahvemmin kuin suurimmassa osassa

maakuntia sisemmällä kaupunkiseudulla. Tässä mielessä voisi väittää, että alueen tyyppiä merkittävämpi tekijä on esimerkiksi alueen työmarkkina-alueen koko ja rakenne. Yleisemmin pelkästä maaseutualueesta puhuminen on harhaanjohtavaa, koska eri maakunnissa maaseutualueet ovat hyvin erityyppisiä – Uudella maalla suurin osa maaseudun väestöstä asuu kaupungin läheisellä maaseudulla, Lapissa taas harvaan asutulla maaseudulla, mikä luo hyvin erilaiset toiminta- ja elinympäristöt.

Pitäisikö maaseudusta ja maaseudun kehityksestä puhumisen sijaan puhua maaseuduista ja eri maaseutualueiden kehityksestä ja huomioida aiempaa vahvemmin hyvin erilaisten maaseutualueiden hyvin erilaiset todellisuudet?

Maaseutualueiden erilaisuus korostuu entisestään, jos huomioidaan monipaikkaisuus ja monipaikkainen väestö. Monipaikkaisuus etenkin vapaa-ajan osalta paikantuu erityisesti maaseutualueille (etenkin harvaan asutulle maaseudulle), mutta maantieteellisesti monipaikkaisuus korostuu vain tietyissä osissa Suomea. Myös monipaikkaisuuden potentiaali kohdistuu vain osaan maaseutualueista, mikä jossain määrin eriyttää maaseutualueita ja tarjoaa osalle maaseutualueista entistä suurempia mahdollisuuksia. Toisaalta osassa maaseuduista monipaikkaisuuden potentiaali on vähäinen.

Monipaikkaisuuden merkitys maaseudulta tehdyn (naisten) tietotyön näkökulmasta on ehkä keskeisin kysymys, johon hankkeen tilastoanalyysillä ei voida vastata monipaikkaisuuteen liittyvien heikkojen aineistojen seurauksena. Koska tarkastelussa maaseutualueilta tehty tietotyö kattaa vain henkilöt, joiden vakituinen asuinpaikka on maaseudulla, jää osa maaseudulta tehdystä tietotyöstä huomiotta. Monipaikkaisen tietotyön merkitys maaseutualueille korostui etenkin vuosien 2020 ja 2021 aikana pandemiasta seuranneen laaja-alaisen etätyön seurauksena. Voisi jopa väittää,

että covid-19-pandemia pakotti etätyön yleistymään täysinmittaisesti (vrt. Ojala & Pyöriän 2017 etätyön toteutumaton potentiaali).

Tarkastelussa määritetyillä tietotyöaloilla säännöllisesti etänä työskenteli vuoden 2020 aikana alasta riippuen 40–60 % työllisistä (Tilastokeskus, työolotutkimus sekä TEM 2021). Käytännössä vähintään noin puolet tietotyötä tehneistä naisista on voinut työskennellä paikkariippumattomasti. Vaikka kaikki tai edes suurin osa etätyöskennelleistä tietotyöläisistä ei oletettavasti ole siirtynyt työskentelemään maaseutualueelle esimerkiksi vapaa-ajan asunnolle, jo pienikin osuus kaupungista tehdyn tietotyön siirtymisestä maaseutualueille nostaa merkittävästi maaseutualueilta tehdyn tietotyön määrää matalan lähtötason takia. Karkeana arviona vuoden 2020 aikaan maaseutualueiden vapaa-ajan asunnoilta tietotyötä teki noin 21 700 naista (vrt. 14 900 vakituisesti maaseutualueilla asuvaa tietotyöläistä; luvuissa osin päällekkäisyyttä, sillä osalla maaseudulla asuvista on myös vapaa-ajan asunto maaseudulla)². On kuitenkin huomionarvosta, että karkea laskelma ei kerro vapaa-ajalta tehtyjen etätyöpäivien määrää, joka on oletettavasti merkittävästi vähäisempi kuin vakituiselta asuinpaikalta tehtyjen etätyöpäivien määrä.

Paikkariippumaton etätyö ei jakaannu tasaisesti maaseutualueille, vaan korostuu etenkin Järvi-Suomen, Lapin ja Turun saariston maaseutualueille, kun taas esimerkiksi Pohjanmaiden maaseutualueille vaikutukset ovat oletettavasti olleet hyvin vähäiset³. Lisäksi on tärkeä huomioida, että monipaikkainen tietotyö synnyttää erilaisia vaikutuksia etenkin kuntien näkökulmasta verrattuna vakituisen väestön työhön, sillä merkittävin kunnan saama taloudellinen hyöty (kunnallisvero) maksetaan vakituisen asuinpaikkaan. Tämän pohjalta herää kysymys, **mikä on monipaikkaisen työn todellinen merkitys ja vaikutus maaseutualueille?**

² Karkea arvio perustuu Tilastokeskuksen työolotutkimukseen (säännöllisesti etätyötä tekevien osuus 47,7 % tietotyötä tekevästä naisista), vuoden 2021 mökkibarometriin (43 % vapaa-ajan asunnoilta etätyötä tehneiden osuus henkilöistä, joilla on etätyömahdollisuus) sekä SYKEn monipaikkaisuuskorttien tietoon vapaa-ajan asuntojen sijainnista (91 % maaseutualueille).

³ Olettama perustuu vapaa-ajan asuntojen jakaumaan; Järvi-Suomen, Lapin ja Turun saariston maaseutukunnissa on huomattavan paljon vapaa-ajan asuntoja, kun taas esimerkiksi Etelä-Pohjanmaan, Pohjanmaan, Keski-Pohjanmaan ja Pohjois-Pohjanmaan (pl. Koillismaan seutu) maaseutukunnissa vapaa-ajan asuntojen määrä on vähäinen tai jopa marginaalinen

Korona-pandemian merkitys paikkariippumattoman työn merkityksen kasvulle on ollut hyvin suuri, mutta pandemialla on ollut myös muita naisten tietotyöhön liittyviä vaikutuksia etenkin kaupunkimaaseutualueiden näkökulmasta, jotka eivät vielä näy käytettävissä olevista tilastoista. Pandemian seurauksena työllisyystilanne on heikentynyt etenkin kaupunkialueilla, mikä on voinut jossain määrin tasoittaa alueiden välisiä eroja tietotyön merkityksessä. Lisäksi etenkin vuoden 2021 aikana (syyskuuhun asti tarkasteltuna) maaseutumaisten kuntien väestönkehitys yli 25-vuotiaiden työikäisten ikäryhmissä on vahvistunut, paikoitellen merkittävästi (etenkin Uudenmaan maaseutukunnissa). Ehkä merkittävin maaseutualueiden tietotyön kehitystä vuosien 2007—2018 aikana haastanut tekijä oli ylipäätään työvoiman erittäin voimakas supistuminen. Jos vuoden 2021 tyyppinen väestönkehityksen dynamiikka jatkuu myös tulevaisuudessa, voi työvoiman supistuminen maltillistua merkittävästi maaseutualueilla.

Pandemian seurauksena maaseutualueiden vahvistunut väestönkehitys on mielenkiintoinen ilmiö verrattuna esimerkiksi moniin suuriin (teollisiin) investointeihin, jotka eivät merkittävästi vahvistaneet väestönkehitystä investoinnin kohteen paikkakunnalla. Tässä mielessä voisi väittää, että liikkuva, paikkaan sitomaton (tieto)työ voi tarjota merkittävästi suurempaa potentiaalia maaseutualueiden väestönkehitykselle kuin yksittäiset suuret investoinnit. Liikkuvan paikkaan sitomattoman tietotyön mahdollisuudet kohdistuvat myös huomattavasti laajempaan osaan Suomen kunnista.

On kuitenkin tärkeä huomioida, että yksin vuosien 2020 ja 2021 muutokset eivät muuta alue- ja väestönkehityksen suurta kuvaa. Keskeinen kysymys onkin, **missä määrin korona-ajan tuomat muutokset jäävät pysyviksi koronan jälkeisessä maailmassa?** Tähän kysymykseen on mahdotonta vastata vielä, mutta sillä on huomattava vaikutus maaseutualueiden työvoiman kehityksen sekä esimerkiksi paikkariippumattoman etätyön näkökulmasta.

Monipaikkaisuuteen liittyvän tilastotiedon puutteen ja vanhoihin tilastotietoihin liittyvien haasteiden lisäksi **keskeinen ongelma tietotyön**

tilastotarkastelussa on olemassa olevien luokitusten kankeus.

Tilastotarkastelussa tietotyön määritelmä on suhteellisen lähellä Ojalan ja Pyöriän (2017) määritelmää tietotyöstä (korkea koulutustaso, autonomisuus sekä tieto- ja viestintätekniikkaan nojaava työ), mutta kaukana etenkin uuden työn käsitteestä, jota leimaa affektisoituminen, prekarisoituminen, tietoistuminen, subjektivoituminen ja henkilökohtautuminen (Julkunen 2008; Koivunen 2016; Mannevuori 2015).

Vaikka tietotyötä on tarkasteltu aiemmin tilastotarkastelua vastaavalla luokituksella, tutkimuksessa tunnistetaan luokituksen merkittävät puutteet; **valittu tietotyön luokitus ei kuvaa todellista tietotyön tasoa eikä etenkin ”uutta työtä” vaan ennemminkin niiden alojen merkitystä, joissa tietotyö on oletettavasti erityisen yleistä.** Tämä kuitenkin tarkoittaa, että tarkastelu on sokea merkittävälle määrälle tietotyötä, jota tehdään sekä kaupungeista että maaseudulta.

Tämän ongelman ratkaiseminen ei kuitenkaan ole helppoa, sillä tilastotarkastelujen täytyy nojautua olemassa oleviin valtakunnallisiin luokituksiin, joihin voi olla hyvin vaikea saada tietoa tietotyön merkityksestä osuudesta. Työllisten koulutustason mukaan tuominen voisi osin tarkentaa kuvaa korkean inhimillisen pääoman omaavien työstä, mutta koulutustason lisääminen ei todellisuudessa kerro tietotyöstä ja tuo mukanaan myös uusia ”sokeita pisteitä”. Kyselytutkimuksilla ja laadullisilla tutkimuksilla voidaan tuottaa tietoa naisten tietotyöstä maaseudulla, mutta näiden pohjalta on haastava luoda kattavaa eri maaseutualueet huomioivaa kokonaiskuvaa, vertailukelpoista aikasarjaa tai kaupunkialueisiin vertailukelpoista aineistoa.

Luokitukseen perustuvien haasteiden pohjalta on tärkeä pohtia, millaisia tietotyön muotoja ja kuinka paljon tietotyötä jää ”löytämättä” luokituksen takia? Muuttaako tämä kuvaa maaseutualueiden tietotyön merkityksestä ja kehityksestä ja millä maaseuduilla merkitys muuttuu? Miten kuva maaseutualueiden tietotyöstä muuttuu suhteessa kaupunkialueisiin vai muuttuko kuva

lainkaan (oletettavasti myös kaupunkialueiden tietotyöstä osa jää löytämättä)? Osaan näistä kysymyksistä voidaan saada vastauksia tutkimuksen muissa vaiheissa esimerkiksi haastatteluiden perusteella, mutta tarkempien vastauksien saamiseksi vaadittaisiin uutta tutkimusta ja mahdollisesti uudenlaista tilastointia, jotta maaseudun naisten tietotyö ja sen merkitys hahmottuisi aiempaan selkeämmin.

Maaseutualueiden voisi väittää olevan murroskohdassa tietotyön näkökulmasta koronan jälkeisessä maailmassa. Vuosien 2007—2018 aikana tarkastellun tietotyön merkitys tilastotarkastelun rajauksilla kehittyi heikosti maaseutualueilla, mutta tätä saattaa osin selittää työnteon vahva sitoutuminen työnteon paikkaan tämän ajanjakson aikana, sillä etätyön merkitys oli vuosien 2007—2018 aikana suhteellisen maltillinen. Luonnollisena seurauksena tietotyön ollessa yhä vahvasti sidottu työpaikan sijaintiin tietotyöläisten määrä on kasvanut etenkin suurimmissa kaupungeissa, joihin merkittävä osa tietotyön työpaikoista on keskittynyt, osin historiallisista syistä, osin esimerkiksi agglomeritaatioetujen takia (agglomeritaatioeduista enemmän esim. Krugman 1991a, 1991b), ja vastaavasti samasta syystä tietotyötä tekevien määrä on vähentynyt maaseudulla.

Pandemian seurauksena etätyöskentely on yleistynyt voimakkaasti ja osin rikkonut työpaikan ja työn teon paikan välisen yhteyden. Esimerkiksi Hendersonin ja Abrahamin (2004) kuvaamista tietotalouden tukevista tekijöistä (korkean osaamistason työvoima, korkeakoulut, paikalliset “viehkousteijät”, infrastruktuuri, koko, sijainti) useimmat ovat suomalaisille maaseutualueille haasteita, mutta menettävätkö nämä merkitystään tietotyön edellytyksenä, kun tietotyötä voi tehdä paikkariippumattomasti? Mahdollistaako työpaikan ja työn teon paikan yhteisyyden katkeaminen tietotyön määrän kasvun maaseudulla, kun työntekijän ei tarvitse enää siirtyä työn perässä alueelle, jossa tietotyöpaikka sijaitsee?



LÄHTEET

Elinkeinoelämän keskusliitto EK (2013). Naiset ja miehet työelämässä. https://ek.fi/wp-content/uploads/naisetmiehet_maaliskuu2013.pdf

Elinkeinoelämän keskusliitto EK (2019). Naiset ja miehet työelämässä. <https://ek.fi/wp-content/uploads/Naiset-ja-miehet-tyoelamassa-2019-EK.pdf>

Haapanen, M., & Tervo, H. (2012). Migration of the highly educated: Evidence from residence spells of university graduates. *Journal of Regional Science*, 52(4), 587-605.

Henderson, J. & Abraham, B. (2004) Can rural America support a knowledge economy? Federal Reserve Bank of Kansas City. *Econ Rev* 2004: 71—96

Julkunen, R. (2008) Uuden työn paradoksit. Tampere: Vastapaino.

Koivunen, T. (2016) Täyttä päivää työttömänä. Työn ja ei-työn rajalla. *Aikuiskasvatus* 36(4), 270-278.

Kotavaara, N., Kotavaara, O., Rusanen, J. & Muilu, T. (2018) University graduate migration in Finland. *Geoforum* 96, 97-107.

Mannevuori, M. (2015) Affektitehdas. Työn rationalisoinnin historiallisia jatkumoa. Turku: Turun yliopisto.

Ojala, S. & Pyöriä, P. (2018) Mobile knowledge workers and traditional mobile workers: Assessing the prevalence of multi-locational work in Europe. *Acta Sociologica*, 2018 61:4, 402-418

Pitkänen, K., Strandell, A., Rehunen, A., Sirén, A., Nurmio, K. (2020). Monipaikkaisuuskortit. Suomen ympäristökeskus SYKE

TEM (2021) Työolobarometri 2020 - ennakkotiedot. Työ- ja elinkeinoministeriön julkaisuja 2021:18. <http://urn.fi/URN:ISBN:978-952-327-753-3>

Tilastokeskus (2019), Digiajan työelämä – Työolo- tutkimuksen tuloksia 1977—2018, Hanna Sutela; Anna Pärninen & Marianne Keyriläinen

Tilastokeskus, erillisaineisto

Truss, C., Conway, E., d'Amato, A., Kelly, G., Monks, K., Hannon E. & Flood, P. (2015) Knowledge work: gender-blind or gender-biased? *Work Employment & Society*, Vol. 26, No. 5, pp. 735-754.

Voutilainen, O., Korhonen, K., Ovaska, U., Vihinen, H. (2021). Mökkibarometri 2021. Luonnonvara- ja biotalouden tutkimus 47/2021. Luonnonvarakeskus, Helsinki. <http://urn.fi/URN:ISBN:978-952-380-237-7>